

# Manualul proprietarului de Dell Precision M6600

Reglementare de Model P10E  
Reglementare de Tip P10E001



# Note, atenționări și avertismente



**NOTIFICARE:** O NOTĂ indică informații importante care vă ajută să optimizați utilizarea computerului.



**AVERTIZARE: O ATENȚIONARE** indică un pericol potențial de deteriorare a hardware-ului sau de pierdere a datelor dacă nu sunt urmate instrucțiunile.



**AVERTISMENT: Un AVERTISMENT** indică un pericol potențial de deteriorare a bunurilor, de vătămare corporală sau de deces.

**Informațiile din această publicație pot fi modificate fără notificare.**

**© 2011 Dell Inc. Toate drepturile rezervate.**

Este strict interzisă reproducerea sub orice formă a acestor materiale, fără autorizația scrisă a Dell Inc.

Mărcile comerciale utilizate în acest text: Dell™, logo-ul DELL, Dell Precision,™ Precision ON,™ ExpressCharge,™ Latitude,™ Latitude ON,™ OptiPlex,™ Vostro™ și Wi-Fi Catcher™ sunt mărci comerciale ale Dell Inc. Intel,® Pentium,® Xeon,® Core,™ Atom,™ Centrino® și Celeron® sunt mărci comerciale înregistrate sau mărci comerciale ale Intel Corporation în SUA și în alte țări. AMD® este o marcă comercială înregistrată și AMD Opteron,™ AMD Phenom,™ AMD Sempron,™ AMD Athlon,™ ATI Radeon™ și ATI FirePro™ sunt mărci înregistrate ale Advanced Micro Devices, Inc Microsoft,® Windows,® MS-DOS,® Windows Vista,® butonul de pornire Windows Vista și Office Outlook® sunt fie mărci comerciale, fie mărci comerciale înregistrate ale Microsoft Corporation în Statele Unite și/sau în alte țări. Blu-ray Disc™ este o marcă comercială deținută de Blu-ray Disc Association (BDA) și autorizată pentru utilizare pe discuri și playere. Marca verbală Bluetooth® este o marcă înregistrată și deținută de Bluetooth® SIG, Inc și orice utilizare a mărcii de către Dell Inc este sub licență. Wi-Fi® este o marcă înregistrată de Wireless Ethernet Compatibility Alliance, Inc.

Alte mărci comerciale și denumiri comerciale pot fi utilizate în această publicație pentru referire, fie la entitățile care au drepturi asupra mărcilor și denumirilor fie la produsele acestora. Dell Inc neagă orice interes de proprietate asupra mărcilor și denumirilor comerciale care nu îi aparțin.

# Cuprins

<b>Note, atenționări și avertismente</b> .....	<b>2</b>
<b>Capitolul 1: Efectuarea de lucrări la computerul dvs</b> .....	<b>9</b>
Before Working Inside Your Computer.....	9
Recommended Tools.....	11
Turning Off Your Computer.....	11
After Working Inside Your Computer.....	12
<b>Capitolul 2: Cardul Secure Digital (SD)</b> .....	<b>13</b>
Scoaterea cardului Secure Digital (SD).....	13
Instalarea cardului Secure Digital (SD).....	13
<b>Capitolul 3: ExpressCard</b> .....	<b>15</b>
Scoaterea cardului ExpressCard.....	15
Instalarea cardului ExpressCard.....	15
<b>Capitolul 4: Bateria</b> .....	<b>17</b>
Scoaterea bateriei.....	17
Instalarea bateriei.....	17
<b>Capitolul 5: Cardul SIM (Modul de identitate abonat)</b> .....	<b>19</b>
Scoaterea cardului SIM (Modul de identitate abonat).....	19
Instalarea cardului SIM (Modul de identitate abonat).....	20
<b>Capitolul 6: Cardul Bluetooth</b> .....	<b>21</b>
Scoaterea cardului Bluetooth.....	21
Instalarea cardului Bluetooth.....	22
<b>Capitolul 7: Capacul bazei</b> .....	<b>23</b>
Scoaterea capacului bazei.....	23

Instalarea capacului bazei.....	24
<b>Capitolul 8: Ornamentul tastaturii.....</b>	<b>25</b>
Scoaterea cadrului tastaturii.....	25
Instalarea cadrului tastaturii.....	26
<b>Capitolul 9: Tastatura.....</b>	<b>27</b>
Scoaterea tastaturii.....	27
Instalarea tastaturii.....	29
<b>Capitolul 10: Unitatea optică.....</b>	<b>31</b>
Scoaterea unității optice.....	31
Instalarea unității optice.....	32
<b>Capitolul 11: Hard disk principal.....</b>	<b>33</b>
Scoaterea hard diskului principal.....	33
Instalarea hard diskului principal.....	35
<b>Capitolul 12: Hard disk secundar.....</b>	<b>37</b>
Scoaterea hard diskului secundar.....	37
Instalarea hard diskului secundar.....	38
<b>Capitolul 13: Placa de rețea locală wireless (WLAN).....</b>	<b>39</b>
Scoaterea plăcii WLAN (Placă de rețea locală wireless).....	39
Instalarea plăcii WLAN (Placă de rețea locală wireless).....	40
<b>Capitolul 14: Placa de rețea zonală wireless (WWAN).....</b>	<b>41</b>
Scoaterea plăcii WWAN (Placă de rețea de arie largă wireless).....	41
Instalarea plăcii WWAN (Placă de rețea de arie largă wireless).....	42
<b>Capitolul 15: Memorie principală.....</b>	<b>43</b>
Scoaterea memoriei principale.....	43
Instalarea memoriei principale.....	44



<b>Capitolul 16: Memorie secundară.....</b>	<b>45</b>
Scoaterea memoriei secundare.....	45
Instalarea memoriei secundare.....	46
<b>Capitolul 17: Ventilator CPU.....</b>	<b>47</b>
Scoaterea ventilatorului CPU.....	47
Instalarea ventilatorului CPU.....	48
<b>Capitolul 18: Bateria rotundă.....</b>	<b>49</b>
Scoaterea bateriei rotunde.....	49
Instalarea bateriei rotunde.....	50
<b>Capitolul 19: Suportul pentru mâini.....</b>	<b>51</b>
Scoaterea zonei de sprijin pentru mâini.....	51
Instalarea zonei de sprijin pentru mâini.....	56
<b>Capitolul 20: CPU și radiator.....</b>	<b>57</b>
Scoaterea radiatorului CPU.....	57
Instalarea radiatorului CPU.....	58
<b>Capitolul 21: Procesorul.....</b>	<b>59</b>
Scoaterea procesorului.....	59
Instalarea procesorului.....	60
<b>Capitolul 22: Radiatorul plăcii grafice.....</b>	<b>61</b>
Scoaterea radiatorului plăcii grafice.....	61
Instalarea radiatorului plăcii grafice.....	64
<b>Capitolul 23: Placă grafică.....</b>	<b>65</b>
Scoaterea plăcii grafice.....	65
Instalarea plăcii grafice.....	66
<b>Capitolul 24: Modul ExpressCard.....</b>	<b>67</b>
Scoaterea modului ExpressCard.....	67

Instalarea modului ExpressCard.....	68
<b>Capitolul 25: Placă Intrare/leșire.....</b>	<b>69</b>
Scoaterea plăcii Intrare/leșire.....	69
Instalarea plăcii Intrare/leșire.....	71
<b>Capitolul 26: Mufă intrare c.c.....</b>	<b>73</b>
Scoaterea mufei de intrare c.c.....	73
Instalarea mufei de intrare c.c.....	75
<b>Capitolul 27: Ansamblul afișajului.....</b>	<b>77</b>
Scoaterea ansamblului afișajului.....	77
Instalarea ansamblului afișajului.....	81
<b>Capitolul 28: Placa de sistem.....</b>	<b>83</b>
Scoaterea plăcii de sistem.....	83
Instalarea plăcii de sistem.....	86
<b>Capitolul 29: Cadrul afișajului ecranului tactil.....</b>	<b>89</b>
Scoaterea cadrului afișajului ecranului tactil.....	89
Instalarea cadrului afișajului ecranului tactil.....	91
<b>Capitolul 30: Panoul afișajului ecranului tactil.....</b>	<b>93</b>
Scoaterea panoului afișajului ecranului tactil.....	93
Instalarea panoului afișajului ecranului tactil.....	96
<b>Capitolul 31: Cadrul afișajului.....</b>	<b>97</b>
Scoaterea cadrului afișajului.....	97
Instalarea cadrului afișajului.....	98
<b>Capitolul 32: Panoul afișajului.....</b>	<b>99</b>
Scoaterea panoului afișajului.....	99
Instalarea panoului afișajului.....	101

<b>Capitolul 33: Camera.....</b>	<b>103</b>
Scoaterea camerei.....	103
Instalarea camerei.....	104
<b>Capitolul 34: Suportul capacelor balamalelor afișajului.....</b>	<b>105</b>
Scoaterea suportului capacelor balamalelor afișajului.....	105
Instalarea suportului capacelor balamalelor afișajului.....	107
<b>Capitolul 35: Cablul camerei de semnalizare diferențială cu joasă tensiune (LVDS).....</b>	<b>109</b>
Scoaterea cablului camerei de semnalizare diferențială cu joasă tensiune (LVDS)....	109
Instalarea cablului camerei de semnalizare diferențială cu joasă tensiune (LVDS)....	111
<b>Capitolul 36: Specificații.....</b>	<b>113</b>
Specificații tehnice.....	113
<b>Capitolul 37: Configurarea sistemului.....</b>	<b>119</b>
Prezentarea generală a configurării sistemului.....	119
Accesarea meniului de configurare a sistemului.....	119
Opțiunile meniului de configurare a sistemului.....	120
<b>Capitolul 38: Diagnosticare.....</b>	<b>133</b>
Indicatorii de stare a dispozitivului.....	133
Indicatorii de stare a bateriei.....	133
Diagnosticare.....	133
<b>Capitolul 39: Cum se poate contacta Dell.....</b>	<b>137</b>
Cum se poate contacta Dell .....	137





# Efectuarea de lucrări la computerul dvs. 1


## Before Working Inside Your Computer


Use the following safety guidelines to help protect your computer from potential damage and to help to ensure your personal safety. Unless otherwise noted, each procedure included in this document assumes that the following conditions exist:


- You have performed the steps in Working on Your Computer.
- You have read the safety information that shipped with your computer.
- A component can be replaced or--if purchased separately--installed by performing the removal procedure in reverse order.


 **AVERTISMENT:** Before working inside your computer, read the safety information that shipped with your computer. For additional safety best practices information, see the Regulatory Compliance Homepage at [www.dell.com/regulatory\\_compliance](http://www.dell.com/regulatory_compliance).

 **AVERTIZARE:** Many repairs may only be done by a certified service technician. You should only perform troubleshooting and simple repairs as authorized in your product documentation, or as directed by the online or telephone service and support team. Damage due to servicing that is not authorized by Dell is not covered by your warranty. Read and follow the safety instructions that came with the product.

 **AVERTIZARE:** To avoid electrostatic discharge, ground yourself by using a wrist grounding strap or by periodically touching an unpainted metal surface, such as a connector on the back of the computer.

 **AVERTIZARE:** Handle components and cards with care. Do not touch the components or contacts on a card. Hold a card by its edges or by its metal mounting bracket. Hold a component such as a processor by its edges, not by its pins.

 **AVERTIZARE:** When you disconnect a cable, pull on its connector or on its pull-tab, not on the cable itself. Some cables have connectors with locking tabs; if you are disconnecting this type of cable, press in on the locking tabs before you disconnect the cable. As you pull connectors apart, keep them evenly aligned to avoid bending any connector pins. Also, before you connect a cable, ensure that both connectors are correctly oriented and aligned.


 **NOTIFICARE:** The color of your computer and certain components may appear differently than shown in this document.

To avoid damaging your computer, perform the following steps before you begin working inside the computer.


1. Ensure that your work surface is flat and clean to prevent the computer cover from being scratched.
2. Turn off your computer (see *Turning Off Your Computer*).
3. If the computer is connected to a docking device (docked) such as the optional Media Base or Battery Slice, undock it.

 **AVERTIZARE:** To disconnect a network cable, first unplug the cable from your computer and then unplug the cable from the network device.

4. Disconnect all network cables from the computer.
5. Disconnect your computer and all attached devices from their electrical outlets.
6. Close the display and turn the computer upside-down on a flat work surface.

 **NOTIFICARE:** To avoid damaging the system board, you must remove the main battery before you service the computer.

7. Remove the main battery (see *Battery*).
8. Turn the computer top-side up.
9. Open the display.
10. Press the power button to ground the system board.

 **AVERTIZARE:** To guard against electrical shock, always unplug your computer from the electrical outlet before opening the display.

△ **AVERTIZARE: Before touching anything inside your computer, ground yourself by touching an unpainted metal surface, such as the metal at the back of the computer. While you work, periodically touch an unpainted metal surface to dissipate static electricity, which could harm internal components.**

11. Remove any installed ExpressCards or Smart Cards from the appropriate slots.

## Recommended Tools

The procedures in this document may require the following tools:


- Small flat-blade screwdriver
- #0 Phillips screwdriver
- #1 Phillips screwdriver
- Small plastic scribe
- Flash BIOS update program CD

## Turning Off Your Computer

△ **AVERTIZARE: To avoid losing data, save and close all open files and exit all open programs before you turn off your computer.**

1. Shut down the operating system:

- In Windows Vista :

Click **Start**  , then click the arrow in the lower-right corner of the **Start** menu as shown below, and then click **Shut Down**.




- In Windows XP:  
Click **Start** → **Turn Off Computer** → **Turn Off** . The computer turns off after the operating system shutdown process is complete.
2. Ensure that the computer and all attached devices are turned off. If your computer and attached devices did not automatically turn off when you

shut down your operating system, press and hold the power button for about 4 seconds to turn them off.

## After Working Inside Your Computer

After you complete any replacement procedure, ensure you connect any external devices, cards, and cables before turning on your computer.

 **AVERTIZARE: To avoid damage to the computer, use only the battery designed for this particular Dell computer. Do not use batteries designed for other Dell computers.**

1. Connect any external devices, such as a port replicator, battery slice, or media base, and replace any cards, such as an ExpressCard.
2. Connect any telephone or network cables to your computer.

 **AVERTIZARE: To connect a network cable, first plug the cable into the network device and then plug it into the computer.**

3. Replace the battery.
4. Connect your computer and all attached devices to their electrical outlets.
5. Turn on your computer.

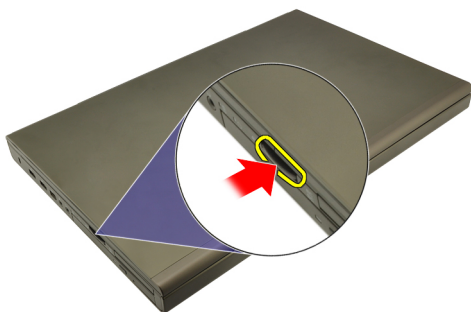


# Cardul Secure Digital (SD)

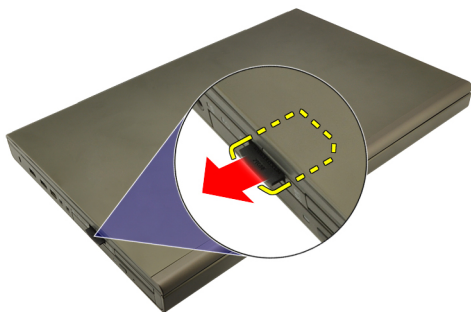
## 2

### Scoaterea cardului Secure Digital (SD)

1. Urmăți procedurile din secțiunea *Înainte de a lucra la computer*.
2. Apăsați pe cardul de memorie Secure Digital (SD) pentru a-l elibera.



3. Glisați cardul de memorie SD pentru a-l scoate din computer.



### Instalarea cardului Secure Digital (SD)

1. Localizați compartimentul cardului de memorie Secure Digital (SD) în partea stângă a carcasei.
2. Împingeți cardul de memorie SD în compartiment până când se fixează cu un declic.



# ExpressCard

## 3

### Scoaterea cardului ExpressCard

1. Urmăriți procedurile din secțiunea *Înainte de a lucra la computer*.
2. Apăsați cu grijă pe cardul ExpressCard pentru a-l scoate din computer.



3. Prindeți cardul ExpressCard și trageți-l pentru a-l scoate din computer.



### Instalarea cardului ExpressCard

1. Glisați cardul ExpressCard în slotul său până când se fixează în poziție.
2. Urmăriți procedurile din secțiunea *După efectuarea lucrărilor în interiorul computerului*.



# Bateria

# 4

## Scoaterea bateriei

1. Urmați procedurile din secțiunea *Înainte de a lucra la computer*.
2. Glisați dispozitivul de deblocare a bateriei în poziția de deblocare.



3. Scoateți bateria din computer.



## Instalarea bateriei

1. Glisați bateria înapoi în computer.
2. Dispozitivul de deblocare a bateriei se fixează la loc în poziția de blocare.
3. Urmați procedurile din secțiunea *După efectuarea lucrărilor în interiorul computerului*.

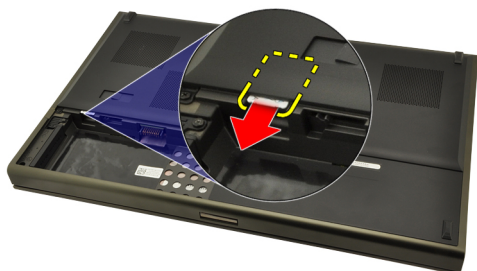


# Cardul SIM (Modul de identitate abonat)

## 5

### Scoaterea cardului SIM (Modul de identitate abonat)

1. Urmați procedurile din secțiunea *Înainte de a lucra la computer*.
2. Scoateți *bateria*.
3. Glisați cardul SIM (Modul de identitate abonat) spre exterior din slot.



4. Trageți cardul SIM din slot.



## **Instalarea cardului SIM (Modul de identitate abonat)**

1. Localizați slotul cardului SIM (Modul de identitate abonat) din compartimentul bateriei.
2. Împingeți cardul SIM în slot până când se fixează.
3. Remontați *bateria*.
4. Urmați procedurile din secțiunea *După efectuarea lucrărilor în interiorul computerului*.



# Cardul Bluetooth

# 6

## Scoaterea cardului Bluetooth

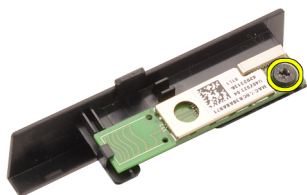
1. Urmăriți procedurile din secțiunea *Înainte de a lucra la computer*.
2. Scoateți *bateria*.
3. Glisați ușa cardului Bluetooth în sus și scoateți-l din slot.



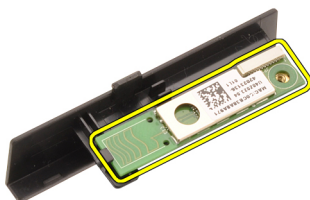
4. Deconectați cablul Bluetooth de la cardul Bluetooth.



5. Scoateți șurubul care fixează cardul Bluetooth în poziție.



6. Scoateți cardul Bluetooth.



## Instalarea cardului Bluetooth

1. Așezați cardul Bluetooth pe ușa cardului Bluetooth și aliniați-l cu orificiul șurubului.
2. Strângeți șurubul pentru a fixa cardul Bluetooth în poziție.
3. Conectați cablul Bluetooth la cardul Bluetooth.
4. Localizați compartimentul ușii cardului Bluetooth.
5. Glisați ușa cardului Bluetooth în compartiment până când lamela se fixează complet.
6. Instalați *bateria*.
7. Urmați procedurile din secțiunea *După efectuarea lucrărilor în interiorul computerului*.

# Capacul bazei

## 7

### Scoaterea capacului bazei

1. Urmați procedurile din secțiunea *Înainte de a lucra la computer*.
2. Scoateți *bateria*.
3. Scoateți șuruburile care fixează capacul bazei pe computer.



4. Apăsați pe tamponele de cauciuc spre partea din spate a computerului pentru a desface ușa din spate.



5. Scoateți capacul bazei din computer.



## Instalarea capacului bazei

1. Glisați ușa din spate în jos și spre partea din față a computerului.
2. Strângeți șuruburile care fixează capacul bazei pe computer.
3. Instalați *bateria*.
4. Urmați procedurile din secțiunea *După efectuarea lucrărilor în interiorul computerului*.

# Ornamentul tastaturii

## 8

### Scoaterea cadrului tastaturii

1. Urmăriți procedurile din secțiunea *Înainte de a lucra la computer*.
2. Scoateți *bateria*.
3. Utilizând un știft de plastic, faceți pârghie sub cadrul tastaturii pentru a-l desface de pe computer.



4. Continuați pe laturi și dedesubtul cadrului tastaturii.



5. Ridicați și scoateți cadrul tastaturii din unitate.



## Instalarea cadrului tastaturii

1. Aliniați cadrul tastaturii cu lamelele din partea superioară a zonei de sprijin pentru mâini.
2. Apăsați de-a lungul părții inferioare pentru blocarea cu lamele până se aud declicuri.
3. Continuați pe laturi și deasupra cadrului tastaturii.
4. Instalați *bateria*.
5. Urmați procedurile din secțiunea *După efectuarea lucrărilor în interiorul computerului*.

# Tastatura

# 9

## Scoaterea tastaturii

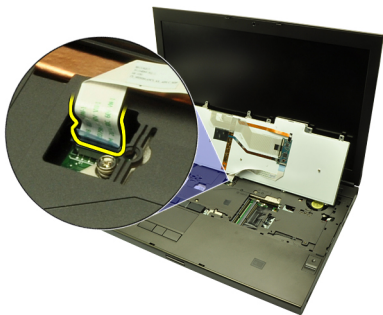
1. Urmați procedurile din secțiunea *Înainte de a lucra la computer*.
2. Scoateți *bateria*.
3. Scoateți *cadrlui tastaturii*.
4. Scoateți șuruburile care fixează tastatura.



5. Începând din partea inferioară a tastaturii, separați tastatura de computer și răsturnați-o.



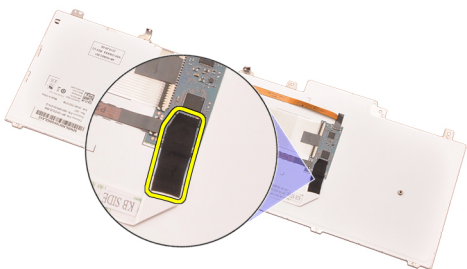
6. Deconectați cablul de date al tastaturii de la placa de sistem.



**7. Scoateți tastatura.**

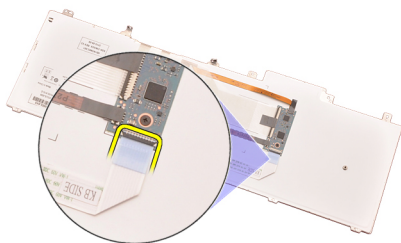


**8. Îndepărtați banda adezivă care fixează cablul de date al tastaturii de partea inferioară a tastaturii.**

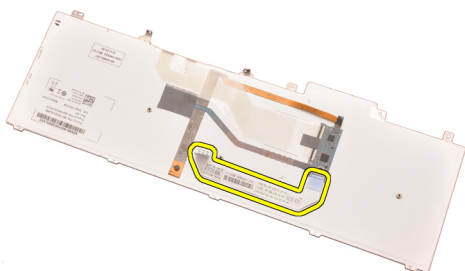


**9. Deconectați cablul de date al tastaturii de partea din spate a tastaturii.**





10. Îndepărtați cablul de date al tastaturii de pe tastatură și scoateți-l.



## Instalarea tastaturii

1. Conectați cablul de date al tastaturii în partea din spate a tastaturii.
2. Puneți la loc banda adezivă pentru a fixa cablul de date al tastaturii în partea din spate a tastaturii.
3. Conectați cablul de date al tastaturii la placa de sistem.
4. Așezați tastatura pe zona de sprijin pentru mâini și aliniați orificiile șuruburilor.
5. Strângeți șuruburile tastaturii.
6. Instalați *cadrul tastaturii*.
7. Instalați *bateria*.
8. Urmați procedurile din secțiunea *După efectuarea lucrărilor în interiorul computerului*.



# Unitatea optică

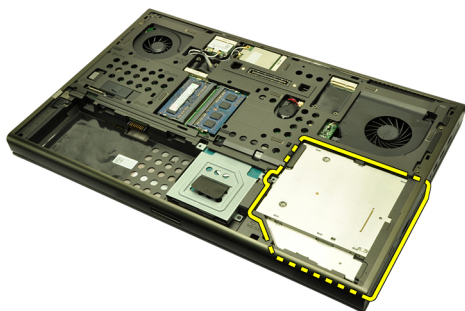
# 10

## Scoaterea unității optice

1. Urmați procedurile din secțiunea *Înainte de a lucra la computer*.
2. Scoateți *bateria*.
3. Scoateți *capacul bazei*.
4. Scoateți șurubul care fixează unitatea optică.



5. Scoateți unitatea optică din computer.



6. Scoateți șurubul care fixează suportul unității optice.



7. Scoateți suportul unității optice de pe unitate.



## Instalarea unității optice

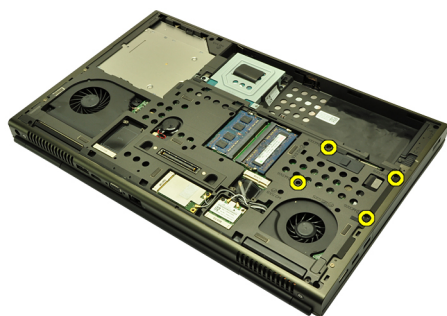
1. Strângeți șuruburile pentru a fixa suportul pe spatele unității optice.
2. Glisați unitatea optică în compartiment, în partea dreaptă a carcasei.
3. Strângeți șurubul pentru a fixa unitatea optică pe computer.
4. Instalați *capacul bazei*.
5. Instalați *bateria*.
6. Urmați procedurile din secțiunea *După efectuarea lucrărilor în interiorul computerului*.

# Hard disk principal

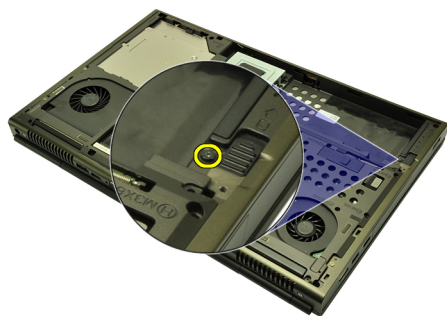
11

## Scoaterea hard diskului principal

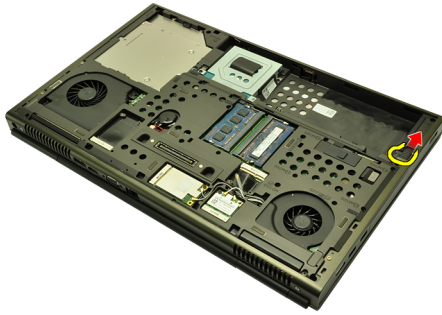
1. Urmăriți procedurile din secțiunea *Înainte de a lucra la computer*.
2. Scoateți *bateria*.
3. Scoateți *capacul bazei*.
4. Scoateți șuruburile care fixează suportul hard diskului în poziție.



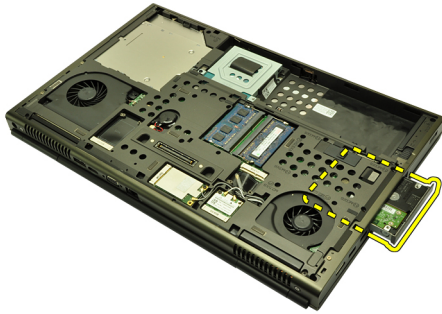
5. Scoateți șurubul care fixează în poziție dispozitivul de blocare a hard diskului.



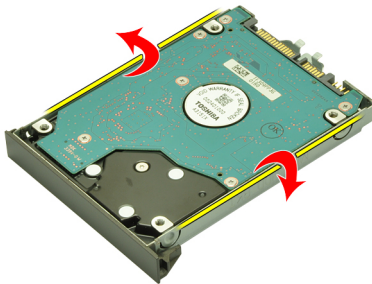
6. Glisați dispozitivul de deblocare a hard diskului în poziția de deblocare.



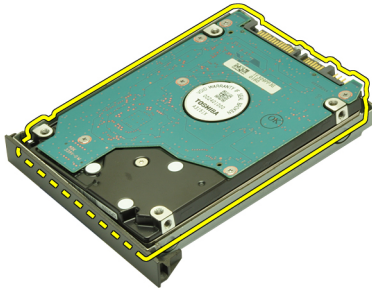
7. Scoateți suportul hard diskului din computer.



8. Flexați suportul hard diskului spre exterior și apăsați pe hard disk de jos în sus.



9. Scoateți hard diskul din suport.



## Instalarea hard diskului principal

1. Aliniați hard diskul cu suportul hard diskului.
2. Glisați hard diskul în suportul hard diskului.
3. Glisați hard diskul în compartimentul său, spre conectorul de pe placa de sistem.
4. Strângeți șurubul care fixează în poziție dispozitivul de blocare a hard diskului.
5. Strângeți șuruburile care fixează hard diskul în poziție.
6. Instalați *capacul bazei*.
7. Instalați *bateria*.
8. Urmați procedurile din secțiunea *După efectuarea lucrărilor în interiorul computerului*.





# Hard disk secundar

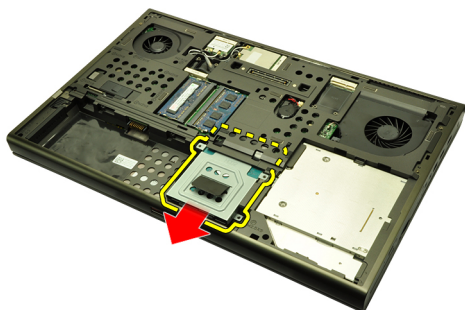
# 12

## Scoaterea hard diskului secundar

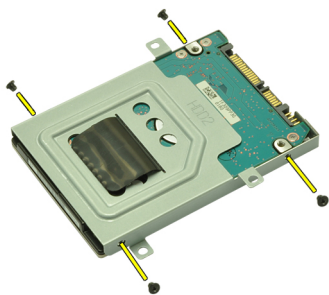
1. Urmăriți procedurile din secțiunea *Înainte de a lucra la computer*.
2. Scoateți *bateria*.
3. Scoateți *capacul bazei*.
4. Scoateți șuruburile care fixează suportul hard diskului în poziție.



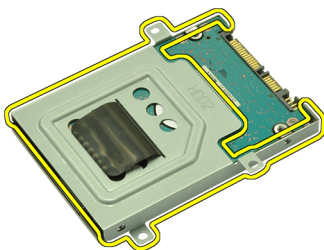
5. Utilizați lamela pentru a trage suportul hard diskului în sus, pentru a-l scoate din computer.



6. Scoateți șuruburile suportului hard diskului.



7. Scoateți suportul hard diskului de pe hard disk.



## Instalarea hard diskului secundar

1. Prindeți suportul hard diskului de hard disk.
2. Strângeți șuruburile suportului hard diskului. Asigurați-vă că suportul este aliniat corect și că susține hard diskul.
3. Glisați hard diskul în compartimentul său, spre conectorul de pe placa de sistem.
4. Strângeți șuruburile care fixează hard diskul în poziție.
5. Instalați *capacul bazei*.
6. Instalați *bateria*.
7. Urmați procedurile din secțiunea *După efectuarea lucrărilor în interiorul computerului*.

# Placa de rețea locală wireless (WLAN)

13

## Scoaterea plăcii WLAN (Placă de rețea locală wireless)

1. Urmăriți procedurile din secțiunea *Înainte de a lucra la computer*.
2. Scoateți *bateria*.
3. Scoateți *capacul bazei*.
4. Deconectați antenele care ar putea fi conectate la placa WLAN.



5. Scoateți șurubul care fixează placa WLAN de computer.



6. Scoateți placa WLAN.



## Instalarea plăcii WLAN (Placă de rețea locală wireless)

1. Glisați placa WLAN în slot.
2. Strângeți șuruburile care fixează placa WLAN.
3. Conectați antenele conform codului de culori de pe placa WLAN.
4. Instalați *capacul bazei*.
5. Instalați *bateria*.
6. Urmați procedurile din secțiunea *După efectuarea lucrărilor în interiorul computerului*.

# Placa de rețea zonală wireless (WWAN)

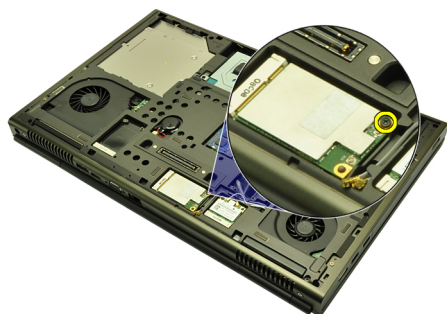
14

## Scoaterea plăcii WWAN (Placă de rețea de arie largă wireless)

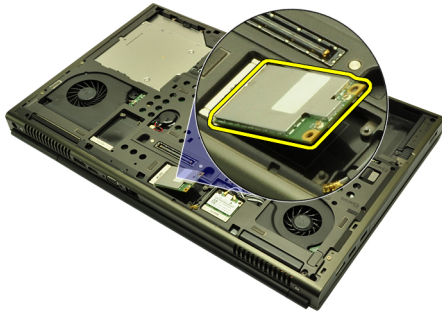
1. Urmăți procedurile din secțiunea *Înainte de a lucra la computer*.
2. Scoateți *bateria*.
3. Scoateți *capacul bazei*.
4. Deconectați antenele care pot fi conectate la placa WWAN (Placă de rețea de arie largă wireless).



5. Scoateți șurubul care fixează placa WWAN.



6. Scoateți placa WWAN.



## Instalarea plăcii WWAN (Placă de rețea de arie largă wireless)

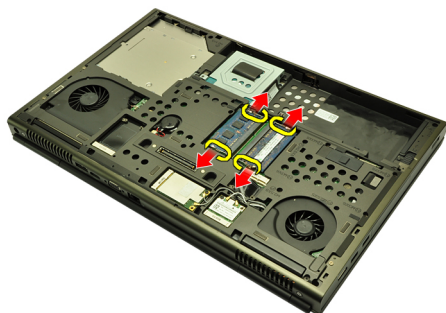
1. Glisați placa WWAN (Placă de rețea de arie largă wireless) în slot.
2. Strângeți șurubul care fixează placa WWAN.
3. Conectați antenele conform codului de culori de pe placa WWAN.
4. Instalați *capacul bazei*.
5. Instalați *bateria*.
6. Urmați procedurile din secțiunea *După efectuarea lucrărilor în interiorul computerului*.

# Memorie principală

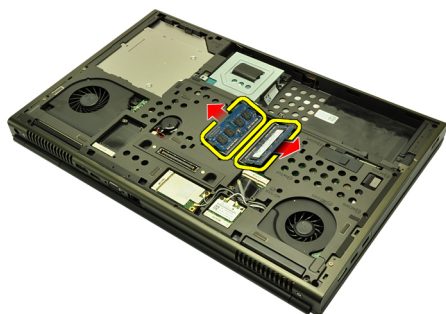
15

## Scoaterea memoriei principale

1. Urmăriți procedurile din secțiunea *Înainte de a lucra la computer*.
2. Scoateți *bateria*.
3. Scoateți *capacul bazei*.
4. Faceți ușor pârghie pe clemele de fixare pentru a le desprinde de modulele de memorie.



5. Scoateți modulele de memorie din computer.



## Instalarea memoriei principale

1. Localizați slotul de memorie în computer.
2. Introduceți memoria în soclul memoriei.
3. Apăsați pe memorie până când clemele de fixare fixează memoria în poziție.
4. Instalați *capacul bazei*.
5. Instalați *bateria*.
6. Urmați procedurile din secțiunea *După efectuarea lucrărilor în interiorul computerului*.



# Memorie secundară

# 16

## Scoaterea memoriei secundare

1. Urmați procedurile din secțiunea *Înainte de a lucra la computer*.
2. Scoateți *bateria*.
3. Scoateți *cadrlui tastaturii*.
4. Scoateți *tastatura*.
5. Faceți ușor pârghie pe clemele de fixare pentru a le desprinde de modulul de memorie.



6. Scoateți modulul de memorie din computer.



7. Faceți ușor pârghie pe clemele de fixare pentru a le desprinde de modulul de memorie.



8. Scoateți modulul de memorie din computer.



## Instalarea memoriei secundare

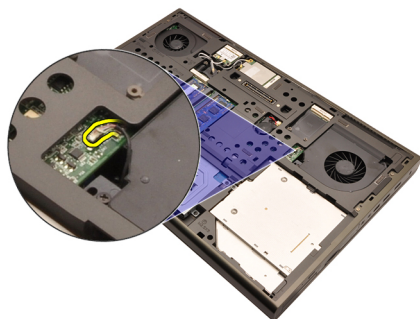
1. Localizați slotul de memorie în computer.
2. Introduceți memoria în soclul memoriei.
3. Apăsați pe memorie până când clemele de fixare fixează memoria în poziție.
4. Introduceți memoria în soclul memoriei.
5. Apăsați pe memorie până când clemele de fixare fixează memoria în poziție.
6. Instalați *tastatura*.
7. Instalați *cadrul tastaturii*.
8. Instalați *bateria*.
9. Urmați procedurile din secțiunea *După efectuarea lucrărilor în interiorul computerului*.

# Ventilator CPU

17

## Scoaterea ventilatorului CPU

1. Urmăriți procedurile din secțiunea *Înainte de a lucra la computer*.
2. Scoateți *bateria*.
3. Scoateți *capacul bazei*.
4. Deconectați cablul ventilatorului CPU.



5. Scoateți șuruburile care fixează ventilatorul CPU în poziție.



6. Scoateți ventilatorul CPU din computer.



## Instalarea ventilatorului CPU

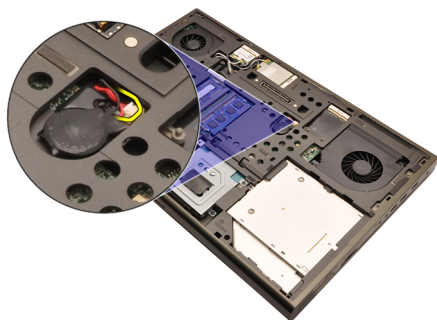
1. Localizați compartimentul ventilatorului CPU în computer.
2. Strângeți șuruburile care fixează ventilatorul CPU în poziție.
3. Conectați cablul ventilatorului CPU.
4. Instalați *bateria*.
5. Instalați *capacul bazei*.
6. Urmați procedurile din secțiunea *După efectuarea lucrărilor în interiorul computerului*.

# Bateria rotundă

18

## Scoaterea bateriei rotunde

1. Urmați procedurile din secțiunea *Înainte de a lucra la computer*.
2. Scoateți *bateria*.
3. Scoateți *capacul bazei*.
4. Deconectați bateria rotundă.



5. Faceți pârghie în sus pentru a scoate bateria rotundă de pe partea adezivă.



6. Scoateți bateria rotundă din computer.

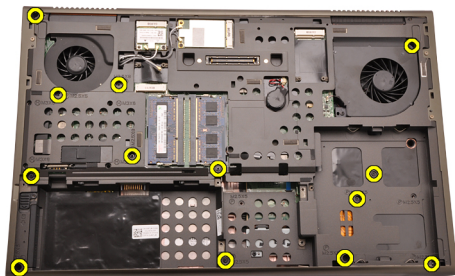


## Instalarea bateriei rotunde

1. Așezați bateria rotundă în compartimentul său.
2. Conectați bateria rotundă la placa de sistem.
3. Instalați *bateria*.
4. Instalați *capacul bazei*.
5. Urmați procedurile din secțiunea *După efectuarea lucrărilor în interiorul computerului*.

## Scoaterea zonei de sprijin pentru mâini

1. Urmăriți procedurile din secțiunea *Înainte de a lucra la computer.*
2. Scoateți *bateria.*
3. Scoateți *capacul bazei.*
4. Scoateți *cadrlui tastaturii.*
5. Scoateți *tastatura.*
6. Scoateți *unitatea optică.*
7. Scoateți *hard diskul principal.*
8. Scoateți *hard diskul secundar.*
9. Scoateți șuruburile din partea inferioară a computerului.



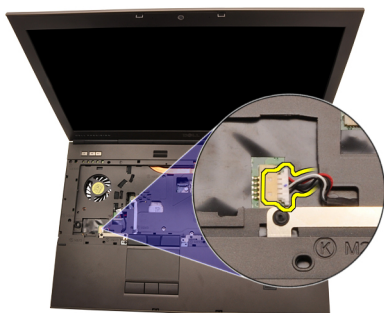
10. Scoateți șurubul care fixează zona de sprijin pentru mâini.



**11. Slăbiți șuruburile captive.**



**12. Deconectați cablul difuzorului.**



**13. Deconectați cablul plăcii media.**

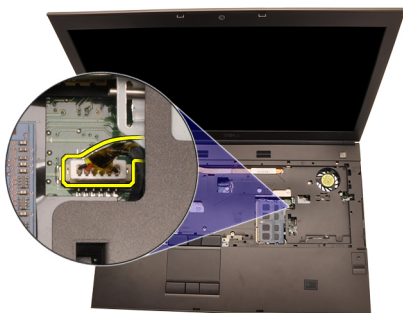




**14.** Deconectați cablul suportului tactil.



**15.** Deconectați cablul RFID (Identificare radiofrecvență).



**16.** Deconectați cablul cititorului de amprentă.



**17. Deconectați cablul Bluetooth.**



**18. Deconectați cablul butonului de alimentare.**



**19. Ridicați partea stângă a ansamblului zonei de sprijin pentru mâini.**



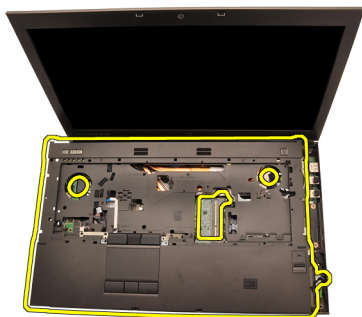
**20.** Eliberați lamelele aflate de-a lungul marginilor zonei de sprijin pentru mâini.



**21.** Deconectați cablul Bluetooth de la modulul Bluetooth.



**22.** Scoateți zona de sprijin pentru mâini.



## Instalarea zonei de sprijin pentru mâini

1. Aliniați ancorele metalice de la partea inferioară a zonei de sprijin pentru mâini cu cârligele ancorelor de pe computer.
2. Începând din partea dreaptă a zonei de sprijin pentru mâini, apăsați în jos pe computer pentru a fixa lamelele.
3. Continuați pe laturi și asigurați-vă că lamelele s-au fixat.
4. Conectați toate cablurile la zona de sprijin pentru mâini.
5. Apăsați pe memorie până când clemele de fixare fixează memoria în poziție.
6. Strângeți șuruburile captive care fixează zona de sprijin pentru mâini.
7. Strângeți șuruburile care fixează zona de sprijin pentru mâini.
8. Strângeți șuruburile de pe partea inferioară a sistemului, fixând zona de sprijin pentru mâini în poziție.
9. Instalați *hard diskul secundar*
10. Instalați *hard diskul principal*
11. Instalați *unitatea optică*;
12. Instalați *tastatura*.
13. Instalați *cadrul tastaturii*.
14. Instalați *capacul bazei*
15. Instalați *bateria*.
16. Urmați procedurile din secțiunea *După efectuarea lucrărilor în interiorul computerului*.

## Scoaterea radiatorului CPU

1. Urmăriți procedurile din secțiunea *Înainte de a lucra la computer.*
2. Scoateți *bateria.*
3. Scoateți *capacul bazei.*
4. Scoateți *cadrlui tastaturii.*
5. Scoateți *tastatura.*
6. Scoateți *unitatea optică.*
7. Scoateți *hard diskul principal.*
8. Scoateți *hard diskul secundar.*
9. Scoateți *ventilatorul CPU*
10. Scoateți *zona de sprijin pentru mâini*
11. Deconectați cablul camerei.



12. Slăbiți șuruburile captive (1 > 2 > 3) de pe radiator.



13. Ridicați radiatorul CPU și scoateți-l din computer.



## Instalarea radiatorului CPU

1. Localizați compartimentul radiatorului pe computer.
2. Strângeți șuruburile captive (1 > 2 > 3). Asigurați-vă că radiatorul este corect aliniat și poziționat peste procesor.
3. Instalați *zona de sprijin pentru mâini*
4. Instalați *ventilatorul CPU*
5. Instalați *hard diskul secundar*
6. Instalați *hard diskul principal*
7. Instalați *unitatea optică*;
8. Instalați *tastatura*.
9. Instalați *cadrul tastaturii*.
10. Instalați *capacul bazei*
11. Instalați *bateria*.
12. Urmați procedurile din secțiunea *După efectuarea lucrărilor în interiorul computerului*.

## Scoaterea procesorului

1. Urmați procedurile din secțiunea *Înainte de a lucra la computer*.
2. Scoateți *bateria*.
3. Scoateți *capacul bazei*.
4. Scoateți *cadrlui tastaturii*.
5. Scoateți *tastatura*.
6. Scoateți *unitatea optică*.
7. Scoateți *hard diskul principal*.
8. Scoateți *hard diskul secundar*.
9. Scoateți *ventilatorul CPU*.
10. Scoateți *zona de sprijin pentru mâini*.
11. Scoateți *radiatorul CPU*.
12. Rotiți cama de blocare a procesorului în direcție inversă acelor de ceasornic, către poziția de deblocare.



13. Scoateți procesorul.



## Instalarea procesorului

1. Introduceți procesorul în soclul său. Asigurați-vă că procesorul este așezat corect.
2. Strângeți cama de blocare în direcția acelor de ceasornic, în poziția de blocare.
3. Instalați *radiatorul CPU*.
4. Instalați *zona de sprijin pentru mâini*.
5. Instalați *ventilatorul CPU*.
6. Instalați *hard diskul secundar*.
7. Instalați *hard diskul principal*.
8. Instalați *unitatea optică*.
9. Instalați *tastatura*.
10. Instalați *cadrul tastaturii*.
11. Instalați *capacul bazei*.
12. Instalați *bateria*.
13. Urmați procedurile din secțiunea *După efectuarea lucrărilor în interiorul computerului*.



# Radiatorul plăcii grafice

22

## Scoaterea radiatorului plăcii grafice

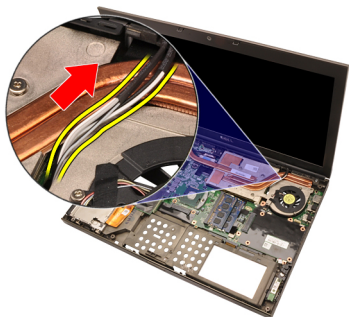
1. Urmați procedurile din secțiunea *Înainte de a lucra la computer*.
2. Scoateți *bateria*.
3. Scoateți *capacul bazei*.
4. Scoateți *cadrlui tastaturii*.
5. Scoateți *tastatura*.
6. Scoateți *unitatea optică*.
7. Scoateți *hard diskul principal*.
8. Scoateți *hard diskul secundar*.
9. Scoateți *ventilatorul CPU*.
10. Scoateți *zona de sprijin pentru mâini*.
11. Scoateți *radiatorul CPU*.
12. Deconectați toate antenele conectate la sloturile wireless.



13. Scoateți antenele din canalele traseului.



**14.** Trageți antenele prin deschiderea din partea superioară a computerului.



**15.** Deconectați cablul ventilatorului plăcii grafice.



**16.** Scoateți șurubul care fixează radiatorul plăcii grafice.



**17.** Slăbiți șuruburile captiv (1 > 2 > 3 > 4) de pe radiator.



**18.** Ridicați radiatorul plăcii grafice și scoateți-l din computer.



## Instalarea radiatorului plăcii grafice

1. Localizați compartimentul radiatorului pe computer.
2. Strângeți șuruburile captive (1 > 2 > 3). Asigurați-vă că radiatorul este corect aliniat și poziționat peste procesorul grafic.
3. Strângeți șurubul care fixează radiatorul plăcii grafice.
4. Conectați cablul ventilatorului plăcii grafice.
5. Împingeți antenele prin deschiderea din partea inferioară a computerului.
6. Fixați antenele în canelele traseului.
7. Conectați antenele la sloturile wireless instalate.
8. Instalați *radiatorul CPU*.
9. Instalați *zona de sprijin pentru mâini*.
10. Instalați *ventilatorul CPU*.
11. Instalați *hard diskul secundar*.
12. Instalați *hard diskul principal*.
13. Instalați *unitatea optică*.
14. Instalați *tastatura*.
15. Instalați *cadrul tastaturii*.
16. Instalați *capacul bazei*.
17. Instalați *bateria*.
18. Urmați procedurile din secțiunea *După efectuarea lucrărilor în interiorul computerului*.

## Scoaterea plăcii grafice

1. Urmați procedurile din secțiunea *Înainte de a lucra la computer*.
2. Scoateți *bateria*.
3. Scoateți *capacul bazei*.
4. Scoateți *cadrlui tastaturii*.
5. Scoateți *tastatura*.
6. Scoateți *unitatea optică*.
7. Scoateți *hard diskul principal*.
8. Scoateți *hard diskul secundar*.
9. Scoateți *ventilatorul CPU*.
10. Scoateți *zona de sprijin pentru mâini*.
11. Scoateți *radiatorul CPU*.
12. Scoateți *radiatorul plăcii grafice*
13. Scoateți șuruburile care fixează placa grafică.



14. Scoateți placa grafică.



## Instalarea plăcii grafice

1. Localizați slotul plăcii grafice pe computer.
2. Strângeți șuruburile care fixează placa grafică.
3. Instalați *radiatorul plăcii grafice*.
4. Instalați *radiatorul CPU*.
5. Instalați *zona de sprijin pentru mâini*.
6. Instalați *ventilatorul CPU*.
7. Instalați *hard diskul secundar*.
8. Instalați *hard diskul principal*.
9. Instalați *unitatea optică*.
10. Instalați *tastatura*.
11. Instalați *cadrul tastaturii*.
12. Instalați *capacul bazei*.
13. Instalați *bateria*.
14. Urmați procedurile din secțiunea *După efectuarea lucrărilor în interiorul computerului*.

## Scoaterea modului ExpressCard

1. Urmăriți procedurile din secțiunea *Înainte de a lucra la computer.*
2. Scoateți *bateria.*
3. Scoateți *capacul bazei.*
4. Scoateți *cadrlui tastaturii.*
5. Scoateți *tastatura.*
6. Scoateți *unitatea optică.*
7. Scoateți *hard diskul principal.*
8. Scoateți *hard diskul secundar.*
9. Scoateți *zona de sprijin pentru mâini.*
10. Deconectați cablul ExpressCard.



11. Scoateți șuruburile care fixează modulul ExpressCard în poziție.



12. Scoateți modulul ExpressCard.



## Instalarea modulului ExpressCard

1. Așezați modulul ExpressCard în computer și strângeți șuruburile care fixează modulul ExpressCard în poziție.
2. Conectați cablul ExpressCard.
3. Instalați *zona de sprijin pentru mâini*.
4. Instalați *hard diskul secundar*.
5. Instalați *hard diskul principal*.
6. Instalați *unitatea optică*.
7. Instalați *tastatura*.
8. Instalați *cadrul tastaturii*.
9. Instalați *capacul bazei*.
10. Instalați *bateria*.
11. Urmați procedurile din secțiunea *După efectuarea lucrărilor în interiorul computerului*.



## Scoaterea plăcii Intrare/Ieșire

1. Urmăriți procedurile din secțiunea *Înainte de a lucra la computer.*
2. Scoateți *bateria.*
3. Scoateți *capacul bazei.*
4. Scoateți *cadrlui tastaturii.*
5. Scoateți *tastatura.*
6. Scoateți *unitatea optică.*
7. Scoateți *hard diskul principal.*
8. Scoateți *hard diskul secundar.*
9. Scoateți *zona de sprijin pentru mâini.*
10. Deconectați cablul ExpressCard.



11. Scoateți șurubul care fixează placa Intrare/ieșire (IO) în poziție.



12. Ridicați partea dreaptă a plăcii IO pentru a desface conectorul și a o scoate din computer.



## Instalarea plăcii Intrare/leșire

1. Așezați placa Intrare/leșire (IO) în computer și asigurați-vă că s-a cuplat corect conectorul la conectorul corespunzător de pe placa de sistem.
2. Strângeți șuruburile care fixează placa IO.
3. Conectați cablul ExpressCard.
4. Instalați *zona de sprijin pentru mâini*.
5. Instalați *hard diskul secundar*.
6. Instalați *hard diskul principal*.
7. Instalați *unitatea optică*.
8. Instalați *tastatura*.
9. Instalați *cadrul tastaturii*.
10. Instalați *capacul bazei*.
11. Instalați *bateria*.
12. Urmați procedurile din secțiunea *După efectuarea lucrărilor în interiorul computerului*.



## Scoaterea mufei de intrare c.c.

1. Urmați procedurile din secțiunea *Înainte de a lucra la computer.*
2. Scoateți *bateria.*
3. Scoateți *capacul bazei.*
4. Scoateți *cadrlui tastaturii.*
5. Scoateți *tastatura.*
6. Scoateți *unitatea optică.*
7. Scoateți *hard diskul principal.*
8. Scoateți *hard diskul secundar.*
9. Scoateți *ventilatorul CPU.*
10. Scoateți *zona de sprijin pentru mâini.*
11. Scoateți *radiatorul CPU.*
12. Scoateți *placa Intrare/leșire.*
13. Deconectați cablul de intrare c.c. de la placa de sistem.



14. Scoateți șurubul care fixează suportul de intrare c.c. în poziție.



**15.** Scoateți suportul de intrare c.c.



**16.** Scoateți mufa de intrare c.c.



## Instalarea mufei de intrare c.c.

1. Așezați mufa de intrare c.c. în computer.
2. Așezați suportul mufei de intrare c.c. în sistem și strângeți șurubul care îl fixează.
3. Conectați cablul de intrare c.c. la placa de sistem.
4. Instalați *placa Intrare/leșire*
5. Instalați *radiatorul CPU*.
6. Instalați *zona de sprijin pentru mâini*.
7. Instalați *ventilatorul CPU*.
8. Instalați *hard diskul secundar*.
9. Instalați *hard diskul principal*.
10. Instalați *unitatea optică*;
11. Instalați *tastatura*.
12. Instalați *cadrul tastaturii*.
13. Instalați *capacul bazei*.
14. Instalați *bateria*.
15. Urmați procedurile din secțiunea *După efectuarea lucrărilor în interiorul computerului*.





# Ansamblul afișajului

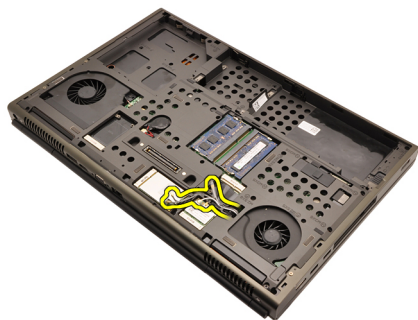
27

## Scoaterea ansamblului afișajului

1. Urmăți procedurile din secțiunea *Înainte de a lucra la computer.*
2. Scoateți *bateria.*
3. Scoateți *capacul bazei.*
4. Scoateți *cadrlui tastaturii.*
5. Scoateți *tastatura.*
6. Scoateți *unitatea optică.*
7. Scoateți *hard diskul principal.*
8. Scoateți *hard diskul secundar.*
9. Scoateți *zona de sprijin pentru mâini.*
10. Deconectați toate antenele conectate la soluțiile wireless instalate.



11. Scoateți antenele din canalele traseului.



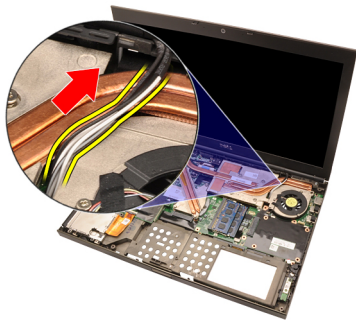
**12.** Scoateți șuruburile din partea inferioară a computerului.



**13.** Scoateți șuruburile din partea din spate a computerului.



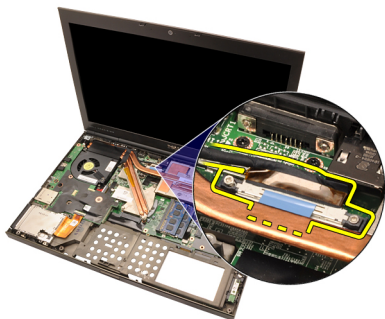
**14.** Trageți antenele prin deschiderea din partea superioară a computerului.



- 15.** Slăbiți șuruburile captive care fixează cablul de semnalizare diferențială cu joasă tensiune (LVDS).



- 16.** Deconectați cablul LVDS.



- 17.** Deconectați cablul camerei.



**18.** Scoateți șuruburile care fixează ansamblul afișajului.



**19.** Scoateți ansamblul afișajului.



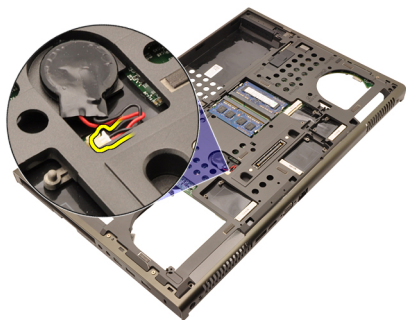
## Instalarea ansamblului afișajului

1. Atașați ansamblul afișajului la baza computerului.
2. Strângeți șuruburile de pe ansamblul afișajului, fixându-l în poziție.
3. Strângeți șuruburile de pe spatele sistemului, fixând ansamblul afișajului în poziție.
4. Strângeți șuruburile de pe partea inferioară a sistemului, fixând ansamblul afișajului în poziție.
5. Conectați cablul camerei la placa de sistem.
6. Conectați cablul Semnalizare diferențială cu joasă tensiune (LVDS) la placa sistemului și strângeți șuruburile care fixează cablul LVDS în poziție.
7. Împingeți antenele prin deschiderea din partea inferioară a computerului.
8. Fixați antenele în canelele traseului.
9. Conectați antenele la soluțiile wireless instalate.
10. Instalați *zona de sprijin pentru mâini*.
11. Instalați *hard diskul secundar*.
12. Instalați *hard diskul principal*.
13. Instalați *unitatea optică*;
14. Instalați *tastatura*.
15. Instalați *cadrul tastaturii*.
16. Instalați *capacul bazei*.
17. Instalați *bateria*.
18. Urmați procedurile din secțiunea *După efectuarea lucrărilor în interiorul computerului*.

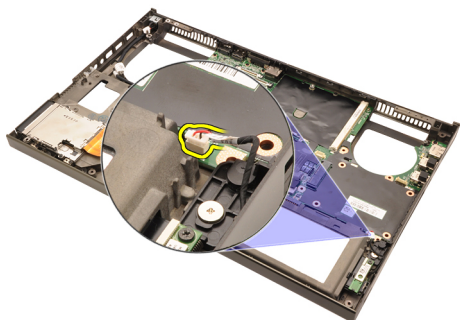


## Scoaterea plăcii de sistem

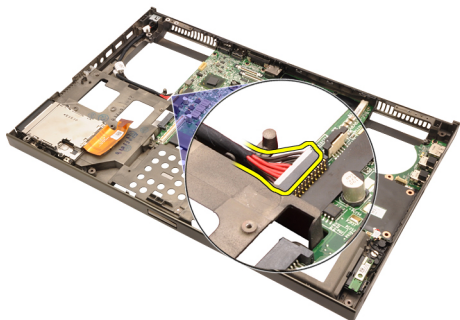
1. Urmați procedurile din secțiunea *Înainte de a lucra la computer*.
2. Scoateți *cardul Secure Digital (SD)*
3. Scoateți *bateria*.
4. Scoateți *capacul bazei*.
5. Scoateți *cadrlui tastaturii*.
6. Scoateți *tastatura*.
7. Scoateți *unitatea optică*.
8. Scoateți *hard diskul principal*.
9. Scoateți *hard diskul secundar*.
10. Scoateți *placa WLAN*.
11. Scoateți *placa WWAN*.
12. Scoateți *memoria principală*.
13. Scoateți *memoria secundară*.
14. Scoateți *ventilatorul CPU*.
15. Scoateți *zona de sprijin pentru mâini*.
16. Scoateți *radiatorul CPU*.
17. Scoateți *procesorul*.
18. Scoateți *radiatorul plăcii grafice*.
19. Scoateți *placa grafică*.
20. Scoateți *placa Intrare/leșire*.
21. Scoateți *ansamblul afișajului*.
22. Deconectați cablul bateriei rotunde.



- 23.** Deconectați cablul switch-ului wireless de pe partea superioară a plăcii de sistem.

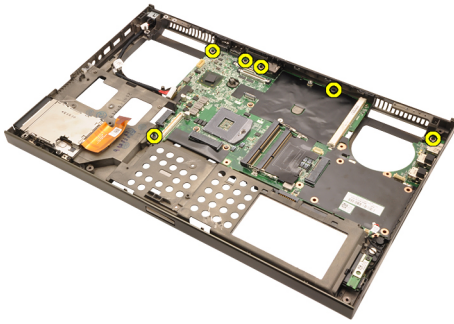


- 24.** Deconectați cablul de intrare c.c.

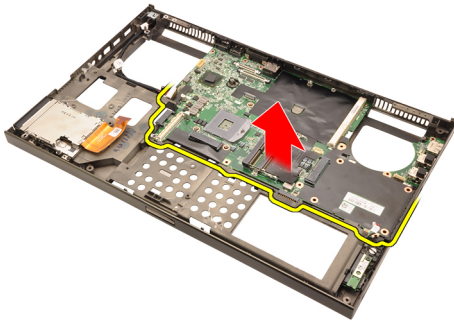


- 25.** Scoateți șuruburile care fixează placa de bază.

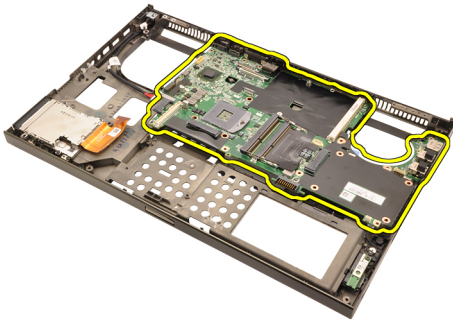




- 26.** Ridicați cu grijă partea inferioară a ansamblului plăcii de sistem și ridicați-l în unghi de 45 de grade.



- 27.** Deconectați placa de sistem de la conectorii de port din partea din spate și scoateți placa de sistem.



## Instalarea plăcii de sistem

1. Aliniați placa de sistem la conectorii de port din partea din spate a carcasei și așezați placa de sistem în computer.
2. Strângeți șuruburile care fixează placa de bază.
3. Conectați cablul de intrare c.c.
4. Conectați switch-ul wireless.
5. Conectați bateria rotundă pe partea inferioară a computerului.
6. Instalați *ansamblul afișajului*.
7. Instalați *placa Intrare/leșire*.
8. Instalați *placa grafică*.
9. Instalați *radiatorul plăcii grafice*.
10. Instalați *procesorul*.
11. Instalați *radiatorul CPU*.
12. Instalați *zona de sprijin pentru mâini*.
13. Instalați *ventilatorul CPU*.
14. Instalați *memoria secundară* .
15. Instalați *memoria principală*.
16. Instalați *placa WWAN*.
17. Instalați *placa WLAN*.
18. Instalați *hard diskul secundar*.
19. Instalați *hard diskul principal*.
20. Instalați *unitatea optică*.
21. Instalați *tastatura*.
22. Instalați *cadrul tastaturii*.
23. Instalați *capacul bazei*.
24. Instalați *bateria*.
25. Urmați procedurile din secțiunea *După efectuarea lucrărilor în interiorul*

*computerului.*



# Cadrul afișajului ecranului tactil 29

## Scoaterea cadrului afișajului ecranului tactil

1. Urmați procedurile din secțiunea *Înainte de a lucra la computer*.
2. Scoateți *bateria*.
3. Scoateți capacele șuruburilor.



4. Scoateți șuruburile care fixează cadrul afișajului.



5. Faceți pârghie cu atenție pentru a ridica partea superioară a cadrului afișajului.



**6.** Faceți pârghie pentru a ridica partea dreaptă a cadrului afișajului.



**7.** Faceți pârghie pentru a ridica partea inferioară a cadrului afișajului.



**8.** Continuați pe partea stângă a cadrului afișajului.



9. Demontați cadrul afișajului.



### **Instalarea cadrului afișajului ecranului tactil**

1. Așezați cadrul afișajului în computer.
2. Începând cu partea inferioară, apăsați în jos cadrul afișajului pentru a fixa lamelele.
3. Continuați pe laturi și pe partea superioară.
4. Strângeți șuruburile care fixează cadrul afișajului.
5. Remontați capacele șuruburilor.
6. Instalați *bateria*.
7. Urmați procedurile din secțiunea *După efectuarea lucrărilor în interiorul computerului*.





# Panoul afișajului ecranului tactil 30

## Scoaterea panoului afișajului ecranului tactil

1. Urmăți procedurile din secțiunea *Înainte de a lucra la computer*.
2. Scoateți *bateria*.
3. Scoateți *cadrul afișajului ecranului tactil*.
4. Scoateți șuruburile de pe partea stângă care fixează panoul afișajului. Șuruburile sunt parțial ascunse de cabluri. Ridicați cablurile înainte de a scoate șuruburile.



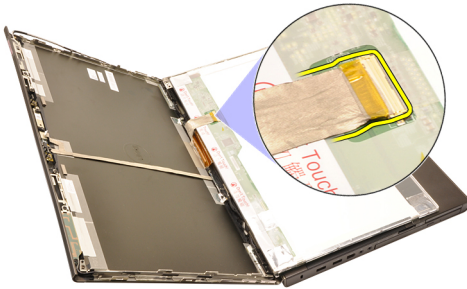
5. Scoateți șuruburile de pe partea dreaptă care fixează panoul afișajului.



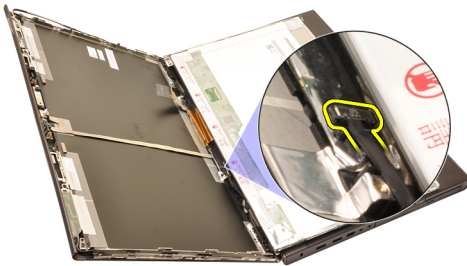
6. Întoarceți panoul de afișare invers.



7. Îndepărtați banda adezivă și deconectați cablul de semnalizare diferențială cu joasă tensiune (LVDS) de la spatele panoului afișajului.



8. Deconectați cablul digitizorului.



9. Scoateți șuruburile care fixează digitizorul.



**10.** Scoateți panoul afișajului ecranului tactil.



**11.** Scoateți șuruburile care fixează suportul afișajului de panoul afișajului.



**12.** Scoateți suportul afișajului.



## Instalarea panoului afișajului ecranului tactil

1. Aliniați suportul afișajului cu panoul afișajului și strângeți cele patru șuruburi care fixează suportul afișajului.
2. Așezați placa digitizorului în computer.
3. Strângeți șuruburile care fixează placa digitizorului.
4. Conectați cablul digitizorului.
5. Conectați cablul de semnalizare diferențială cu joasă tensiune (LVDS) la spatele panoului afișajului și puneți la loc benzile adezive care fixează cablul LVDS.
6. Strângeți șuruburile care fixează panoul afișajului.
7. Strângeți șuruburile de pe partea stângă a panoului afișajului care fixează panoul afișajului.
8. Instalați *cadrul afișajului ecranului tactil*.
9. Instalați *bateria*.
10. Urmați procedurile din secțiunea *După efectuarea lucrărilor în interiorul computerului*.

# Cadrul afișajului

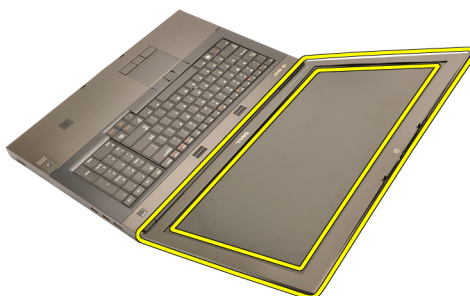
31

## Scoaterea cadrului afișajului

1. Urmați procedurile din secțiunea *Înainte de a lucra la computer*.
2. Scoateți *bateria*.
3. Faceți pârghie cu atenție pentru a ridica partea superioară a cadrului afișajului.



4. Continuați pe partea inferioară și pe laturile cadrului afișajului și eliminați cadrul afișajului.



## **Instalarea cadrului afișajului**

1. Așezați cadrul afișajului în computer.
2. Începând cu partea inferioară, apăsați în jos cadrul afișajului pentru a fixa lamelele.
3. Continuați pe laturi și pe partea superioară.
4. Instalați *bateria*.
5. Urmați procedurile din secțiunea *După efectuarea lucrărilor în interiorul computerului*.

# Panoul afișajului

32

## Scoaterea panoului afișajului

1. Urmăți procedurile din secțiunea *Înainte de a lucra la computer*.
2. Scoateți *bateria*.
3. Demontați *cadrul afișajului*.
4. Scoateți șuruburile de pe partea stângă care fixează panoul afișajului. Șuruburile sunt parțial ascunse de cabluri. Ridicați cablurile înainte de a scoate șuruburile.



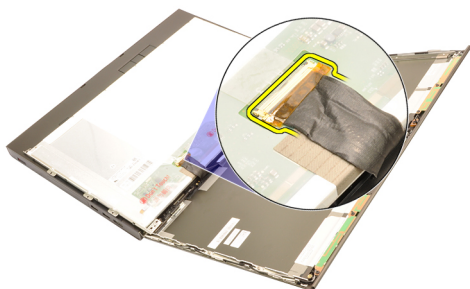
5. Scoateți șuruburile care fixează panoul afișajului.



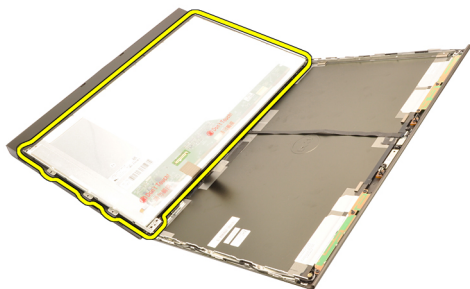
6. Întoarceți panoul de afișare invers.



7. Îndepărtați banda adezivă și deconectați cablul de semnalizare diferențială cu joasă tensiune (LVDS) de la spatele panoului afișajului.



8. Scoateți panoul afișajul din ansamblul afișajului.

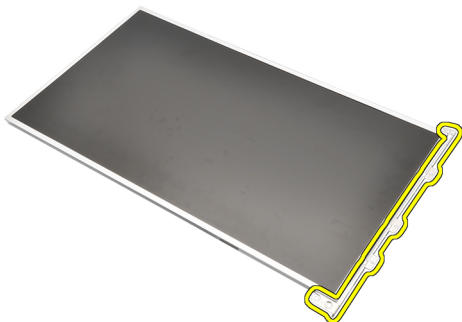


9. Scoateți șuruburile care fixează suportul afișajului de panoul afișajului.





**10.** Scoateți suportul afișajului.



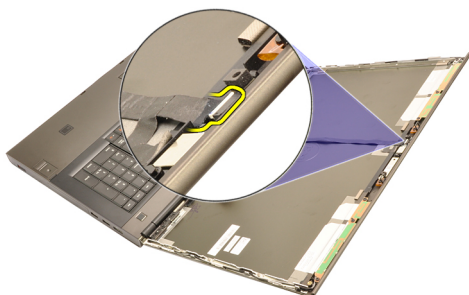
### **Instalarea panoului afișajului**

- 1.** Aliniați suportul afișajului cu panoul afișajului și strângeți șuruburile care fixează suportul afișajului.
- 2.** Conectați cablul de semnalizare diferențială cu joasă tensiune (LVDS) la spatele panoului afișajului și puneți la loc benzile adezive care fixează cablul LVDS.
- 3.** Strângeți șuruburile care fixează panoul afișajului.
- 4.** Strângeți șuruburile de pe partea stângă a panoului afișajului care fixează panoul afișajului.
- 5.** Instalați *cadrul afișajului*.
- 6.** Instalați *bateria*.
- 7.** Urmați procedurile din secțiunea *După efectuarea lucrărilor în interiorul computerului*.

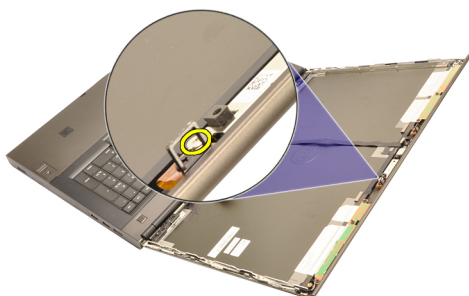


## Scoaterea camerei

1. Urmați procedurile din secțiunea *Înainte de a lucra la computer*.
2. Scoateți *bateria*.
3. Dezinstalați *cadrul afișajului standard* sau *cadrul afișajului ecranului tactil*.
4. Dezinstalați *panoul afișajului standard* sau *panoul afișajului ecranului tactil*.
5. Deconectați cablul camerei.



6. Slăbiți șurubul care fixează modulul camerei și microfonului.



7. Ridicați și scoateți modulul camerei și microfonului.



## Instalarea camerei

1. Așezați modulul camerei și microfonului pe capacul afișajului și strângeți șurubul care fixează modulul camerei și microfonului.
2. Conectați cablul camerei la modulul camerei și microfonului.
3. Instalați *bateria*.
4. Instalați *panoul afișajului standard* sau *panoul afișajului ecranului tactil*.
5. Instalați *cadrul afișajului standard* sau *cadrul afișajului ecranului tactil*.
6. Urmați procedurile din secțiunea *După efectuarea lucrărilor în interiorul computerului*.

# Suportul capacelor balamalelor afișajului

# 34

## Scoaterea suportului capacelor balamalelor afișajului

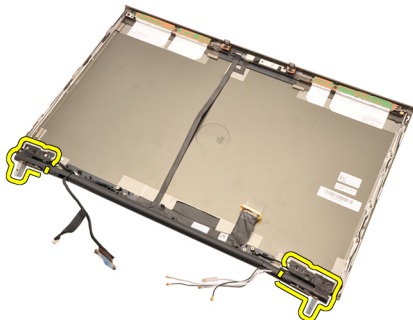
1. Urmăți procedurile din secțiunea *Înainte de a lucra la computer.*
2. Scoateți *bateria.*
3. Scoateți *capacul bazei.*
4. Scoateți *cadrlui tastaturii.*
5. Scoateți *tastatura.*
6. Scoateți *unitatea optică.*
7. Scoateți *hard diskul principal.*
8. Scoateți *hard diskul secundar.*
9. Scoateți *zona de sprijin pentru mâini.*
10. Scoateți *ansamblul afișajului.*
11. Dezinstalați *cadrul afișajului standard* sau *cadrul afișajului ecranului tactil.*
12. Dezinstalați *panoul afișajului standard* sau *panoul afișajului ecranului tactil.*
13. Scoateți șuruburile care fixează balamalele afișajului.



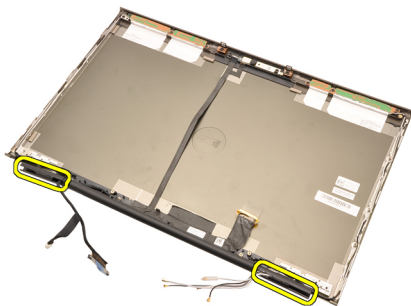
14. Scoateți capacele balamalelor afișajului.



**15.** Scoateți balamalele afișajului.



**16.** Eliberați suportul balamalelor afișajului din cabluri și scoateți suportul balamalelor.



## Instalarea suportului capacelor balamalelor afișajului

1. Introduceți suporturile balamalei afișajului cu capătul deschis spre interior și asigurați-vă că nu se ciupecsc cablurile și antenele.
2. Introduceți balamalele afișajului în suporturile balamalelor afișajului.
3. Introduceți capacele balamalelor afișajului la capetele suporturilor balamalelor.
4. Strângeți șuruburile care fixează balamalele afișajului.
5. Instalați *panoul afișajului standard* sau *panoul afișajului ecranului tactil*.
6. Instalați *cadrul afișajului standard* sau *cadrul afișajului ecranului tactil*.
7. Instalați *ansamblul afișajului*.
8. Instalați *zona de sprijin pentru mâini*.
9. Instalați *hard diskul secundar*.
10. Instalați *hard diskul principal*.
11. Instalați *unitatea optică*.
12. Instalați *tastatura*.
13. Instalați *cadrul tastaturii*.
14. Instalați *capacul bazei*.
15. Instalați *bateria*.
16. Urmați procedurile din secțiunea *După efectuarea lucrărilor în interiorul computerului*.



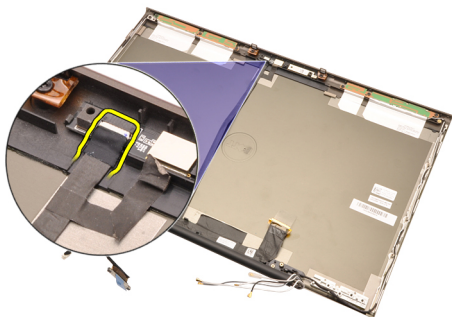


# Cablul camerei de semnalizare diferențială cu joasă tensiune (LVDS)

35

## Scoaterea cablului camerei de semnalizare diferențială cu joasă tensiune (LVDS)

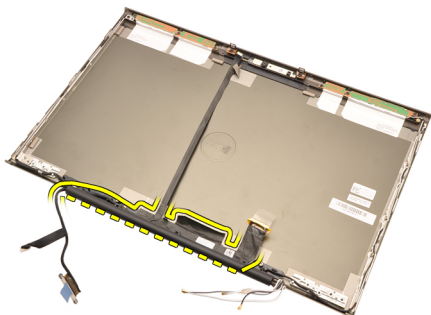
1. Urmăți procedurile din secțiunea *Înainte de a lucra la computer*.
2. Scoateți *bateria*.
3. Scoateți *capacul bazei*.
4. Scoateți *cadrlui tastaturii*.
5. Scoateți *tastatura*.
6. Scoateți *unitatea optică*.
7. Scoateți *hard diskul principal*.
8. Scoateți *hard diskul secundar*.
9. Scoateți *zona de sprijin pentru mâini*.
10. Scoateți *ansamblul afișajului*.
11. Dezinstalați *cadrl afișajului standard* sau *cadrl afișajului ecranului tactil*.
12. Dezinstalați *panoul afișajului standard* sau *panoul afișajului ecranului tactil*.
13. Scoateți *balamaa afișajului*, *capacul balamalei* și *suportul balamalelor*.
14. Deconectați semnalizare diferențială cu joasă tensiune (LVDS) și cablul camerei de la cameră.



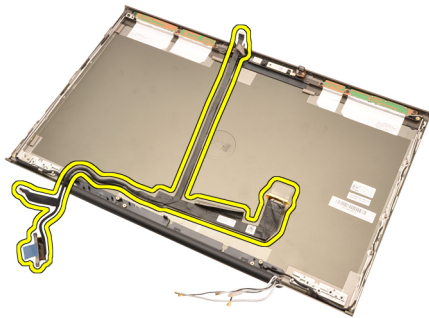
- 15.** Faceți pârghie în sus pentru a scoate LVDS și cablul camerei din capacul afișajului.



- 16.** Scoateți cablul LVDS din canalul de ghidare.



- 17.** Scoateți cablul LVDS.




### **Instalarea cablului camerei de semnalizare diferențială cu joasă tensiune (LVDS)**

1. Fixați cablul de semnalizare diferențială cu joasă tensiune (LVDS) în canalul de ghidare.
2. Puneți la loc benzile adezive pentru a fixa LVDS și cablul camerei.
3. Conectați LVDS și cablul camerei la cameră.
4. Instalați *balamaa afișajului, capacul balamalei și suportul balamalelor*
5. Instalați *panoul afișajului standard sau panoul afișajului ecranului tactil.*
6. Instalați *cadrul afișajului standard sau cadrul afișajului ecranului tactil.*
7. Instalați *ansamblul afișajului*
8. Instalați *zona de sprijin pentru mâini.*
9. Instalați *hard diskul secundar.*
10. Instalați *hard diskul principal.*
11. Instalați *unitatea optică.*
12. Instalați *tastatura.*
13. Instalați *cadrul tastaturii.*
14. Instalați *capacul bazei.*
15. Instalați *bateria.*
16. Urmați procedurile din secțiunea *După efectuarea lucrărilor în interiorul computerului.*



## Specificații tehnice



**NOTIFICARE:** Ofertele pot varia în funcție de regiune. Pentru informații suplimentare referitoare la configurația computerului, faceți clic pe Start  (sau pe Start în Windows XP) Ajutor și asistență și apoi selectați opțiunea de vizualizare a informații despre computer.

### Procesor

---

Tip procesor	<ul style="list-style-type: none"><li>• Intel Core i5 și i7 Dual Core</li><li>• Intel Core i7 Quad Extreme</li><li>• Intel Core i7 Quad Core</li></ul>
Memorie cache de nivel 1	Memorie cache de până la 256 KO în funcție de tipul procesorului
Memorie cache de nivel 2	Memorie cache de până la 8 MO în funcție de tipul procesorului

### Memorie

---

Tip	DDR3
Viteză	1333 MHz și 1600 MHz (IU mai rapidă)
Conectori:	
Procesoare Intel Core i5 și i7 Dual Core	două sloturi DIMM
Procesoare Intel Core i7 Quad Core și i7 Quad Extreme	patru sloturi DIMM
Capacitate	1, 2, 4 și 8 GO
Memorie minimă	2 GO
Memorie maximă	

## Memorie

---

Procesoare Intel Core i5 și i7 Dual Core 16 GO

Procesoare Intel Core i7 Quad Core și i7 Quad Extreme 32 GO

## Video

---

Tip separată

Magistrală de date placă video integrată

Controler și memorie video:

M4600

- AMD FirePro M5950 Mobility Pro Graphics cu 1 GO GDDR5
- NVIDIA Quadro 1000M cu 2 GB GDDR3
- NVIDIA Quadro 2000M cu 2 GB GDDR3

M6600

- AMD FirePro M8900 Mobility Pro Graphics cu 2 GO GDDR5
- NVIDIA Quadro 3000M cu 2 GO GDDR5
- NVIDIA Quadro 4000M cu 2 GO GDDR5
- NVIDIA Quadro 5010M cu 4 GO GDDR5

## Audio

---

Integrată sistem audio de înaltă definiție, cu două canale

## Comunicație

---

Adaptor de rețea Placă de rețea cu interfață cu capacitate de comunicare de 10/100/1.000 Mb/s

Wireless

- rețea locală wireless internă (WLAN)
- rețea de arie largă wireless internă (WWAN)
- WiMax intern
- acceptă Bluetooth wireless

## Informații despre sistem

---

Chipset sistem	Chipset Mobile Intel QM67 Express
Canale DMA	două controlere 82C37 DMA cu șapte canale programabile independent
Niveluri de întrerupere	Capacitate I/O APIC integrată cu 24 de întreruperi
Chip BIOS (NVRAM)	8 MO (256 KO)

## Magistrală extensie

---

Tip magistrală	PCI 2.3, PCI Express 1.0, SATA 1.0A și 2.0, USB 2.0
Viteză magistrală	PCIe X16
Chip BIOS (NVRAM)	8 MO (256 KO)

## Conectori externi

---

Audio	doi conectori pentru intrare linie și ieșire linie/microfon
Adaptor de rețea	un conector RJ45
USB 2.0	două
USB 3.0	două
eSATA\USB 2.0	unul
IEEE	un conector IEEE cu 4 pini
Video	Conector VGA cu 15 pini, conector HDMI cu 19 pini, conector DisplayPort cu 2 pini

---

## Baterie

---

Tip	litium ion
-----	------------



**NOTIFICARE:** Dell Precision M6600 Mobile Workstation acceptă numai baterie cu 9 celule.

Dimensiuni (6 celule/9 celule/9 celule cu durată lungă de viață (LCL)):

Adâncime 80 mm (3,14 inchi)

---

**Baterie**

---

Înălțime	190 mm (7,48 inchi)
Lățime	20 mm (0,78 inchi)
Greutate	365 g (0,80 lb) (6 celule) 500 g (1,10 lb) (9 celule/ 9 celule LCL)
Tensiune	11,10 V
Interval de temperatură:	
În stare de funcționare	între 0 și 35 °C (între 32 și 95 °F)
În stare de nefuncționare	între -40 și 65°C (între -40 și 149°F)
Baterie rotundă	baterie litiu ion CR2032, de 3 V

---

**Adaptor de c.a.**

---

**M4600****M6600**

---

Tensiune de alimentare	între 100 și 240 V c.a.	între 100 și 240 V c.a.
Curent de intrare (maxim)	2,50 A	3,50 A
Frecvență de intrare	între 50 și 60 Hz	între 50 și 60 Hz
Putere la ieșire	180 W	240 W
Curent de ieșire	9,23 A	12,30 A
Tensiune de ieșire nominală	19,50 V c.c.	19,50 V c.c.
Dimensiuni:	180 W	240 W
Înălțime	30 mm (1,18 inchi)	25,40 mm (1 inchi)
Lățime	155 mm (6,10 inchi)	200 mm (7,87 inchi)
Adâncime	76 mm (2,99 inchi)	100 mm (3,93 inchi)
Interval de temperatură:		
În stare de funcționare	între 0 și 40 °C (între 32 și 104 °F)	
În stare de nefuncționare	între -40 și 65°C (între -40 și 149°F)	



---

**Card inteligent fără contact**

---

Carduri inteligente și tehnologii acceptate	ISO14443A — 160 kbps, 212 kbps, 424 kbps și 848 kbps
	ISO14443B — 160 kbps, 212 kbps, 424 kbps și 848 kbps
	ISO15693
	HID iClass
	FIPS201
	NXP Desfire

---

<b>Date fizice</b>	<b>M4600</b>	<b>M6600</b>
Înălțime	36,5 mm (1,44 inchi)	37,20 mm (1,46 inchi)
Lățime	376 mm (14,80 inchi)	416,70 mm (16,41 inchi)
Adâncime	256 mm (10,08 inchi)	270,60 mm (10,65 inchi)
Greutate (minimă)	2,77 kg (6,11 lb cu 6 celule și airbay)	3,52 kg (7,77 lb cu 9 celule și airbay)

---

**Specificații de mediu**

---

Interval de temperatură:

În stare de funcționare      între 0 și 35 °C (între 32 și 95 °F)

Depozitare                      între -40 și 65°C (între -40 și 149°F)

Umiditate relativă (maximă):

În stare de funcționare      10 % - 90 % (fără condens)

Depozitare                      5 % - 95 % (fără condens)

Vibrație maximă:

În stare de funcționare      0,66 GRMS

Depozitare                      1,3 GRMS

Șoc maxim:

În stare de funcționare      140 G

Depozitare                      163 G

## Specificații de mediu

---

Altitudine:

În stare de funcționare      între –15,2 și 3048 m (între –50 și 10.000 ft)

Depozitare                      între –15,2 și 10.668 m (între –50 și 35.000 ft)

Nivel contaminant în suspensie      G1 sau inferior, așa cum este definit de ANSI/ISA-S71.04-1985

## Prezentarea generală a configurării sistemului

Configurarea sistemului vă permite:

- să modificați informațiile de configurare a sistemului după ce adăugați, schimbați sau scoateți elemente hardware din computerul dvs.;
- să setați sau să modificați o opțiune selectabilă de către utilizator precum parola de utilizator;
- să citiți cantitatea curentă de memorie sau să setați tipul de hard disk instalat.


Înainte de a utiliza meniul de configurare a sistemului, este recomandat să notați informațiile din ecranul de configurare a sistemului pentru referințe ulterioare.



**AVERTIZARE: Dacă nu sunteți expert în utilizarea computerului, nu modificați setările acestui program. Anumite modificări pot duce la funcționarea incorectă a computerului.**

## Accesarea meniului de configurare a sistemului

1. Porniți (sau reporniți) computerul.
2. După afișarea siglei albastre DELL, trebuie să așteptați afișarea solicitării de a apăsa tasta F2.
3. Apăsați tasta <F2> imediat ce solicitarea este afișată pe ecran.

 **NOTIFICARE:** Afișarea solicitării de a apăsa pe tasta F2 indică faptul că s-a inițializat tastatura. Această solicitare poate să apară foarte repede, deci trebuie s-o urmăriți pe afișaj și apoi să apăsați pe <F2> . Dacă apăsați pe <F2> înainte de solicitare, posibilitatea de a apăsa tasta se va pierde.

4. Dacă așteptați prea mult și apare deja sigla sistemului de operare, continuați să așteptați până când este afișat desktopul Microsoft Windows. Apoi opriți computerul și încercați din nou.

## Opțiunile meniului de configurare a sistemului

În secțiunile următoare sunt descrise opțiunile de meniu pentru programul Configurare sistem

### Generalități

În tabelul următor sunt descrise opțiunile de meniu ale meniului **Generalități**.

Opțiune	Descriere
<b>Informații despre sistem</b>	Această secțiune prezintă caracteristicile de hardware principale ale computerului. <ul style="list-style-type: none"><li>• Informații despre sistem</li><li>• Informații despre memorie</li><li>• Informații despre procesor</li><li>• Informații despre dispozitiv</li></ul>
<b>Informații despre baterie</b>	Afișează starea bateriei și tipul de adaptor de c.a. conectat la computer.
<b>Secvența de încărcare</b>	Vă permite să schimbați ordinea în care computerul încearcă să găsească un sistem de operare. <ul style="list-style-type: none"><li>• Unitate de dischetă</li><li>• Hard disk intern</li><li>• Dispozitiv de stocare USB</li><li>• Unitate CD/DVD/CD-RW</li><li>• NIC integrat</li><li>• Magistrală placă NIC</li></ul> De asemenea, puteți alege opțiunea Listă pornire. Opțiunile sunt: <ul style="list-style-type: none"><li>• Moștenit</li></ul>


- UEFI

### Data/Ora

Vă permite să modificați data și ora.

## Configurare sistem

În tabelul următor sunt descrise opțiunile de meniu ale meniului **Configurare sistem**.

Opțiune	Descriere
	<p><b>NOTIFICARE:</b> Configurare sistem conține opțiuni și setări legate de dispozitivele de sistem integrate. În funcție de computer și de dispozitivele instalate, elementele listate în această secțiune pot să apară sau nu.</p>
<b>NIC integrat</b>	<p>Vă permite să configurați controlerul de rețea integrat. Opțiunile sunt:</p> <ul style="list-style-type: none"> <li>• Dezactivat</li> <li>• Activat</li> <li>• Activat cu PXE</li> </ul> <p>Setare implicită: <b>Activat cu PXE</b></p>
<b>Gestionare sistem</b>	<p>Vă permite să controlați mecanismul de gestionare a sistemului. Opțiunile sunt:</p> <ul style="list-style-type: none"> <li>• Dezactivat</li> <li>• DASH/ASF 2.0</li> </ul> <p>Setare implicită: <b>DASH/ASF 2.0</b></p>
<b>Port paralel</b>	<p>Vă permite să configurați portul paralel de pe stația de andocare. Opțiunile sunt:</p> <ul style="list-style-type: none"> <li>• Dezactivat</li> <li>• AT</li> <li>• PS2</li> <li>• ECP</li> </ul> <p>Setare implicită: <b>AT</b></p>
<b>Port serial</b>	<p>Vă permite să configurați portul serial integrat. Opțiunile sunt:</p> <ul style="list-style-type: none"> <li>• Dezactivat</li> </ul>

## Funcționare SATA

- COM1
- COM2
- COM3
- COM4

Setare implicită: **COM1**

Vă permite să configurați controlerul de hard disk intern SATA. Opțiunile sunt:

- Dezactivat
- ATA
- AHCI
- RAID activat

Setare implicită: **RAID activat**



**NOTIFICARE:** SATA este configurat pentru a accepta modul RAID.

## Controler USB

Vă permite să comandați controlerul USB. Opțiunile sunt:

- Activare acceptare pornire
- activare port USB extern

Setare implicită: **Activare controler USB și Activare port USB extern**

## Diverse dispozitive

Vă permite să activați sau să dezactivați următoarele dispozitive:

- Modem intern
- Microfon
- Porturi eSATA
- Protecție la cădere liberă a hard diskului
- Compartiment de modul
- Card ExpressCard
- Cameră

De asemenea, puteți activa sau dezactiva:

- Card media și 1394
- Activare numai card media

- Activare card media și 1394

Setare implicită: Card media și 1394.

### Iluminare tastatură

Vă permite să configurați caracteristica de iluminare a tastaturii. Opțiunile sunt:

- Dezactivat
- Nivelul este 25%
- Nivelul este 50%
- Nivelul este 75%
- Nivelul este 100%

Setare implicită: **Nivelul este 25%**

### Unități

Vă permite să configurați unitățile SATA de pe placă. Opțiunile sunt:

- SATA-0
- SATA-1
- SATA-4
- SATA-5

Setare implicită: Toate unitățile sunt activate.

### Video

În tabelul următor sunt descrise opțiunile de meniu ale meniului **Video**.

#### Opțiune

#### Descriere

#### Luminozitate LCD

Vă permite să setați luminozitatea afișajului, în funcție de sursa de alimentare (Pe baterie și Pe c.a.).

#### Activare Optimus

Această opțiune activează sau dezactivează tehnologia Nvidia Optimus valabilă numai pentru Windows 7.

### Securitate


În tabelul următor sunt descrise opțiunile de meniu ale meniului **Securitate**.


#### Opțiune


#### Descriere


## Parolă administrator

Vă permite să setați, să modificați sau să ștergeți parola administratorului (admin).

 **NOTIFICARE:** Trebuie să setați parola administratorului înainte de a seta parola de sistem sau cea pentru hard disk.

 **NOTIFICARE:** Modificarea cu succes a parolei are efect imediat.


 **NOTIFICARE:** Prin ștergerea parolei de administrator se șterg automat parola sistemului și parola hard diskului.

 **NOTIFICARE:** Modificarea cu succes a parolei are efect imediat.

Setare implicită: **Nu este setată**

## Parolă de sistem


Vă permite să setați, să modificați sau să ștergeți parola de sistem.

 **NOTIFICARE:** Modificarea cu succes a parolei are efect imediat.

Setare implicită: **Nu este setată**

## Parolă hard disk 0 intern

Vă permite să setați sau să modificați hard diskul intern al sistemului.

 **NOTIFICARE:** Modificarea cu succes a parolei are efect imediat.

Setare implicită: **Nu este setată**

## Ignorare parolă

Vă permite să activați sau să dezactivați permisiunea de a ignora parola sistemului și cea a hard diskului intern, când acestea sunt setate. Opțiunile sunt:


- Dezactivat
- Ignorare la încărcare

Setare implicită: **Dezactivat**

## Modificare parolă

Vă permite să activați sau să dezactivați permisiunea de acces la parolele



	<p>sistemului și hard diskului când se setează parola de administrator.</p> <p>Setare implicită: este selectată <b>Permiteți modificările parolelor diferite de administrator</b></p>
<b>Parolă puternică</b>	<p>Vă permite pentru a aplica opțiunea de a seta întotdeauna parole puternice.</p> <p>Setare implicită: <b>Dezactivat</b></p>
<b>Acces tastatură OROM</b>	<p>Vă permite să setați o opțiune pentru a accesa ecranele de configurare a memoriei ROM opționale utilizând tastele rapide în timpul încărcării. Opțiunile sunt:</p> <ul style="list-style-type: none"> <li>• Activare</li> <li>• Activare o singură dată</li> <li>• Dezactivare</li> </ul> <p>Setare implicită: <b>Activare</b></p>
<b>Securitate TPM</b>	<p>Vă permite să activați TPM (Modul platformă de încredere) în timpul POST.</p> <p>Setare implicită: <b>Dezactivat</b></p>
<b>Computrace</b>	<p>Vă permite să activați sau să dezactivați software-ul opțional Computrace. Opțiunile sunt:</p> <ul style="list-style-type: none"> <li>• Dezactivare</li> <li>• Dezactivare</li> <li>• Activare</li> </ul> <p> <b>NOTIFICARE:</b> Opțiunile Activare și Dezactivare vor activa sau dezactiva permanent caracteristica și nu vor mai fi permise modificări ulterioare.</p> <p>Setare implicită: <b>Dezactivare</b></p>
<b>Asistență CPU XD)</b>	<p>Vă permite să activați modul Dezactivare executare al procesorului.</p> <p>Setare implicită: <b>Activat</b></p>
<b>Modificări de configurație diferite de administrator</b>	<p>Vă permite să stabiliți dacă modificările opțiunilor de configurare sunt permise</p>

când se setează o parolă de administrator. Dacă se dezactivează, opțiunile de configurare sunt blocate prin parola de administrator.

Setare implicită: **Dezactivat**

## Configurație parolă

Vă permite să stabiliți lungimea minimă și maximă a parolelor de administrator și sistem.

## Blocare configurație administrator

Vă permite să împiedicați utilizatorii să acceseze configurarea când se stabilește o parolă de administrator.

Setare implicită: **Dezactivat**

## Performanță

În tabelul următor sunt descrise opțiunile de meniu ale meniului **Performanță**.

### Opțiuni

### Descriere

#### Acceptare mai multe nuclee

Vă permite să activați sau să dezactivați acceptarea mai multor nuclee pentru procesor. Opțiunile sunt:

- Toate
- 1
- 2

Setare implicită: **Toate**

#### Intel SpeedStep

Vă permite să activați sau să dezactivați caracteristica Intel SpeedStep.

Setare implicită: **Activat**

#### Comandă stări C

Vă permite să activați sau să dezactivați stările suplimentare de veghe ale procesorului.

Setare implicită: Sunt selectate/activate opțiunile **Stări C, C3, C6, Stări C îmbunătățite și C7**.

#### Limitare CPUID

Vă permite să limitați valoarea maximă pe care o va suporta funcționarea standard CPUID a procesorului.

Setare implicită: **Activare limitare CPUID**

## Intel TurboBoost

Vă permite să activați sau să dezactivați modul Intel TurboBoost al procesorului.

Setare implicită: **Activat**

## Control HyperThread

Vă permite să activați sau să dezactivați HyperThreading în procesor.

Setare implicită: **Activat**

## Gestionare alimentare

În tabelul următor sunt descrise opțiunile de meniu ale meniului **Gestionare alimentare**.

### Opțiuni

### Descriere

#### Comportament c.a.

Vă permite să activați sau să dezactivați opțiunea prin care computerul este pornit automat atunci când este conectat un adaptor de c.a.

Setare implicită: **Dezactivat**

#### Pornire automată la o anumită oră

Vă permite să configurați ora la care computerul trebuie să pornească automat. Opțiunile sunt:

- Dezactivat
- Zilnic
- Zile lucrătoare

Setare implicită: **Dezactivat**

#### Compatibilitate activare prin USB

Vă permite să activați dispozitivele USB pentru a activa sistemul din modul de veghe.

Setare implicită: **Dezactivat**



**NOTIFICARE:** Această caracteristică este funcțională la conectarea adaptorului de alimentare cu c.a. Dacă adaptorul de alimentare cu c.a. se deconectează în timpul stării de veghe, configurarea sistemului va întrerupe alimentarea la toate porturile USB pentru a economisi energia bateriei.

## Control radio wireless

Vă permite să activați sau să dezactivați caracteristica ce comută automat de la o rețea prin cablu sau wireless fără a depinde de conexiunea fizică.

Setare implicită: Sunt selectate opțiunile **Control radio WLAN** și **Control radio WWAN**.

## Activare în LAN/WLAN

Acest câmp permite computerului să se alimenteze când este oprit prin declanșarea unui semnal special din rețeaua LAN sau să se alimenteze când este în starea Hibernare prin declanșarea unui semnal din rețeaua wireless LAN. Activarea din starea de veghe nu este afectată de această setare și trebuie activată în sistemul de operare. Această caracteristică funcționează numai când computer este conectat la sursa de alimentare cu curent alternativ.

- Dezactivat - Nu permite pornirea sistemului prin semnale LAN speciale când primește un semnal de activare din rețeaua LAN sau LAN wireless.
- Numai LAN - Permite pornirea sistemului prin semnale LAN speciale.
- Numai WLAN - Permite pornirea sistemului prin semnale WLAN speciale.
- LAN sau WLAN — Permite pornirea sistemului prin semnale LAN sau LAN wireless.

Setare implicită: **Dezactivat**

## ExpressCharge

Vă permite să activați sau să dezactivați caracteristica ExpressCharge. Opțiunile sunt:

- Standard
- ExpressCharge

Setare implicită: **ExpressCharge**

## Comportament POST

În tabelul următor sunt descrise opțiunile de meniu ale meniului **Comportament POST**.

Opțiune	Descriere
<b>Avertismente adaptor</b>	<p>Vă permite să activați sau să dezactivați mesajele de avertisment din configurarea sistemului (BIOS) atunci când folosiți anumite adaptoare de alimentare.</p> <p>Setare implicită: este selectată opțiunea <b>Activare avertismente adaptor</b>.</p>
<b>Tastatură (integrată)</b>	<p>Vă permite să selectați una sau două metode pentru a activa tastatura integrată la nivelul tastaturii interne.</p> <ul style="list-style-type: none"><li>• Numai tasta Fn</li><li>• Prin Num Lk</li></ul> <p>Setare implicită: <b>Numai tasta Fn</b></p>
<b>Mouse/Suport tactil</b>	<p>Vă permite să definiți modul în care sistemul gestionează intrarea pentru mouse și suport tactil. Opțiunile sunt:</p> <ul style="list-style-type: none"><li>• Mouse serial</li><li>• Mouse PS2</li><li>• Suport tactil/Mouse PS-2</li></ul> <p>Setare implicită: <b>Suport tactil/Mouse PS-2</b></p>
<b>Activare Numlock</b>	<p>Vă permite să activați opțiunea Numlock la pornirea computerului.</p> <p>Setare implicită: este selectată opțiunea <b>Activare Numlock</b>.</p>
<b>Emulare tastă Fn</b>	<p>Vă permite să setați opțiunea pentru care se utilizează tasta &lt;Scroll Lock&gt; pentru a simula caracteristica tastei &lt;Fn&gt;.</p> <p>Setare implicită: este selectată opțiunea <b>Activare emulare tastă Fn</b>.</p>
<b>Taste rapide POST</b>	<p>Vă permite să activați afișarea mesajelor care indică secvența de taste necesară</p>

pentru a accesa opțiunile meniului  
Configurare sistem.

Setare implicită: este selectată opțiunea  
**Activare meniu cu opțiuni de pornire cu F12.**

## Fastboot

Vă permite să setați opțiunea de a  
accelera procesul de pornire. Opțiunile  
sunt:

- Minim
- Complet
- Automat

Setare implicită: **Complet**

## Acceptare virtualizare

În tabelul următor sunt descrise opțiunile de meniu ale meniului **Acceptare virtualizare**.

### Opțiune

### Descriere

#### Virtualizare

Vă permite să activați sau să dezactivați  
tehnologia Intel Virtualization.

Setare implicită: este selectată opțiunea  
**Activare tehnologie Intel Virtualization.**

#### VT pentru Intrări/leșiri directe

Vă permite să activați sau să dezactivați  
tehnologia de virtualizare pentru Intrări/  
leșiri directe.

Setare implicită: este selectată opțiunea  
**Dezactivat.**

#### Executare de încredere

Această opțiune specifică dacă MVMM  
(Measured Virtual Machine Monitor)  
poate utiliza capacitățile de hardware  
suplimentare oferite de tehnologia de  
executare de încredere de la Intel.  
Tehnologia de virtualizare TPM și  
tehnologia de virtualizare pentru Intrări/  
leșiri directe trebuie să fie activate pentru  
a utiliza această caracteristică.

Setare implicită: este selectată opțiunea  
**Dezactivat.**


## Wireless

În tabelul următor sunt descrise opțiunile de meniu ale meniului **Wireless**.

Opțiune	Descriere
<b>Switch wireless</b>	Vă permite să setați dispozitivele wireless care se pot controla prin switch wireless. Opțiunile sunt: <ul style="list-style-type: none"><li>• WWAN</li><li>• WLAB</li><li>• Bluetooth</li></ul> Setare implicită: Sunt selectate toate opțiunile.
<b>Activare dispozitiv wireless</b>	Vă permite să activați sau să dezactivați dispozitivele wireless Setare implicită: Sunt selectate toate opțiunile.

## Întreținere

În tabelul următor sunt descrise opțiunile de meniu ale meniului **Întreținere**.

Opțiune	Descriere
<b>Etichetă de service</b>	Afișează eticheta de service a computerului.  <b>NOTIFICARE:</b> Dacă nu s-a setat o etichetă de service pentru acest sistem, computerul va afișa automat acest ecran când utilizatorii accesează BIOS-ul. Vi se va solicita să accesați eticheta de service.
<b>Etichetă activ</b>	Afișează eticheta activului.

## Jurnale de sistem

În tabelul următor sunt descrise opțiunile de meniu ale meniului **Jurnale de sistem**.

Opțiune	Descriere
---------	-----------

**Evenimente de BIOS**

Vă permite să vizualizați și să ștergeți evenimentele POST ale configurării sistemului (BIOS).

**Evenimente DellDiag**

Vă permite să vizualizați și să ștergeți evenimentele DellDiag.

**Evenimente de temperatură**





Vă permite să vizualizați și să ștergeți evenimentele de temperatură.

**Evenimente de alimentare**

Vă permite să vizualizați și să ștergeți evenimentele de alimentare.



## Indicatorii de stare a dispozitivului

-  Se aprinde atunci când porniți computerul și luminează intermitent atunci când computerul funcționează într-un mod de gestionare a alimentării.
-  Se aprinde atunci când computerul citește sau inscripționează date.
-  Se aprinde continuu sau intermitent pentru a indica starea de încărcare a bateriei.
-  Se aprinde atunci când rețeaua wireless este activată.

## Indicatorii de stare a bateriei

Atunci când computerul este conectat la o priză electrică, indicatorul bateriei acționează după cum urmează:

- **devine alternativ galben și albastru intermitent** - la laptop este conectat un adaptor de c.a. non-Dell neverificat sau neacceptat;
- **devine alternativ galben intermitent și albastru continuu** - eroare temporară la nivelul bateriei, când este conectat un adaptor de c.a.;
- **indicator galben intermitent constant** - eroare critică a bateriei, când este conectat un adaptor de c.a.;
- **indicator stins** - bateria este încărcată complet, când este conectat un adaptor de c.a.;
- **indicator albastru aprins** - bateria se încarcă, când este conectat un adaptor de c.a.

## Diagnosticare

- *Indicatorii de stare a dispozitivului*
- *Indicatorii de stare a bateriei*
- *Codurile de eroare ale LED-urilor*

## Indicatorii de stare a dispozitivului



Se aprinde atunci când porniți computerul și luminează intermitent atunci când computerul funcționează într-un mod de gestionare a alimentării.



Se aprinde atunci când computerul citește sau inscripționează date.



Se aprinde continuu sau intermitent pentru a indica starea de încărcare a bateriei.



Se aprinde atunci când rețeaua wireless este activată.



Se aprinde când se activează o placă cu tehnologia wireless Bluetooth. Pentru a opri numai funcția tehnologiei wireless Bluetooth, faceți clic dreapta pe pictograma din bara de sistem și selectați Dezactivare radio Bluetooth.



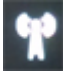
## Indicatorii de stare a bateriei

Atunci când computerul este conectat la o priză electrică, indicatorul bateriei acționează după cum urmează:

- **devine alternativ galben și albastru intermitent** - la laptop este conectat un adaptor de c.a. non-Dell neverificat sau neacceptat;
- **devine alternativ galben intermitent și albastru continuu** - eroare temporară la nivelul bateriei, când este conectat un adaptor de c.a.;
- **indicator galben intermitent constant** - eroare critică a bateriei, când este conectat un adaptor de c.a.;
- **indicator stins** - bateria este încărcată complet, când este conectat un adaptor de c.a.;
- **indicator albastru aprins** - bateria se încarcă, când este conectat un adaptor de c.a.

## Codurile de eroare ale LED-urilor

Tabelul următor prezintă codurile posibile ale LED-urilor care pot să apară când computerul nu poate finaliza testarea automată la pornire.

LED diagnosticare			Descrierea eroare
LED hard disk/stocare	LED baterie	LED wireless	
			
Intermitent	Continuu	Continuu	Microcontrolerul preă procesorul controlul sistemului. Acest cod persistă dacă nu se detectează procesorul.
Continuu	Intermitent	Continuu	A apărut o eroare de memorie.
Intermitent	Intermitent	Intermitent	O componentă a plăcii de sistem este defectă.
Intermitent	Intermitent	Continuu	Placa video împiedică sistemul să finalizeze POST.
Intermitent	Intermitent	Stins	Tastatura împiedică sistemul să finalizeze POST.
Intermitent	Stins	Intermitent	A apărut o problemă la controlerul USB în timpul inițializării.
Continuu	Intermitent	Intermitent	Nu este instalat niciun modul SODIMM.
Intermitent	Continuu	Intermitent	A apărut o problemă la LCD în timpul inițializării.
Stins	Intermitent	Intermitent	Modemul împiedică sistemul să finalizeze POST.



## Cum se poate contacta Dell

Pentru a contacta Dell referitor la probleme de vânzări, asistență tehnică sau service pentru clienți:

1. Vizitați [support.dell.com](http://support.dell.com).
2. Verificați dacă țara sau regiunea dvs. apare în meniul vertical **Choose a Country/Region** (Alegeți o țară/regiune) din partea de jos a paginii.
3. Faceți clic pe **Contact us** (Contactați-ne) în partea stângă a paginii.
4. Selectați serviciul sau legătura de asistență tehnică adecvată, în funcție de necesitățile dvs.
5. Alegeți metoda de a contacta Dell care vă este convenabilă.

